



MINISTÈRE  
DE L'ENSEIGNEMENT  
SUPÉRIEUR,  
DE LA RECHERCHE  
ET DE L'INNOVATION

*Liberté  
Égalité  
Fraternité*

# ATLAS RÉGIONAL

## Provence-Alpes-Côte d'Azur

Effectifs d'étudiants  
en 2018-2019



Cet ouvrage est édité par  
**le ministère de l'Enseignement supérieur,  
de la Recherche et de l'Innovation**  
Sous-direction des systèmes d'information  
et des études statistiques  
1 rue Descartes  
75231 Paris cedex 05

**Directrice de la publication**  
Isabelle Kabla-Langlois

**Réalisation / Département des outils  
d'aide à la décision**  
Yann Caradec  
Patrick Marchegay

**Maquette**  
STDI  
Solutions Techniques Didactiques et Innovantes

**Impression**  
AMI  
Ateliers Modernes d'Impressions

ISSN 1625-6247 / ISBN 978-2-11-162200-5  
e-ISBN 978-2-11-162202-9  
Dépôt légal : 3<sup>e</sup> trimestre 2020

L'atlas régional des effectifs étudiants est un outil tout à fait unique, permettant de disposer d'une approche territorialisée de l'ensemble des formations de l'enseignement supérieur français.

Organisé par région, il propose une vision à la fois synthétique et précise des territoires de l'enseignement supérieur : ses représentations cartographiques permettent une vision claire et globale de la répartition des effectifs tandis que ses tableaux donnent le détail de ces effectifs par agglomération et commune selon les types de formation.

Dans les premières pages de cet atlas, les cartes nationales donnent une vision d'ensemble de la distribution des effectifs étudiants sur le territoire français, pour les principaux domaines de formation et par cycle d'étude, puis par grands secteurs disciplinaires, avec une focalisation sur les universités et les autres établissements directement sous tutelle du MESRI. Ces cartes permettent ainsi de positionner les régions les unes par rapport aux autres.

Le cœur de l'ouvrage est ensuite constitué de cartes régionales. Celles-ci présentent de manière détaillée les filières proposées et les effectifs inscrits dans chaque unité urbaine. Les formations et les effectifs des régions voisines sont également indiqués, afin de situer chaque région dans son environnement de proximité.

La qualité des données est garantie par le système d'information conçu par le service statistique du MESRI, le SIES, qui organise la remontée annuelle fiabilisée des inscriptions étudiantes en France. Une attention particulière est portée aux éléments méthodologiques et au glossaire, en fin d'ouvrage, pour faciliter la compréhension des données.

L'atlas s'adresse à tous ceux qui s'intéressent à la composante territoriale des politiques et des stratégies d'enseignement supérieur, marquées par une approche locale de plus en plus prégnante. Les collectivités locales ont désormais une action déterminante en matière d'enseignement supérieur, aux côtés de l'Etat : en 2018, elles lui consacraient plus de 600 millions d'euros, avec une action portant essentiellement sur le soutien à l'immobilier et les aides aux étudiants. Pour sa part, l'ordonnance du 12 décembre 2018 relative à l'expérimentation de nouvelles formes de rapprochement, de regroupement ou de fusion des établissements d'enseignement supérieur et de recherche, a permis une accentuation de ce mouvement à partir de janvier 2020, avec la création effective des établissements publics expérimentaux à cette date, les données présentées ici, portant sur l'année 2018-2019, relevant néanmoins du cadre préexistant à l'ordonnance. Enfin, le décret du 20 novembre 2019 a conféré une responsabilité accrue aux recteurs de région académique en matière d'enseignement supérieur, de recherche et d'innovation en lien avec les établissements situés sur leur territoire, et avec la création de sept recteurs délégués à l'ESRI.

Reflète de la diversité de notre système d'enseignement supérieur et sa distribution dans les territoires, l'atlas constitue plus que jamais un outil indispensable pour appréhender sa structuration territoriale dans une optique de compréhension et d'analyse et pour l'élaboration et la mise en œuvre de stratégies territoriales.

## **Isabelle Kabla-Langlois**

*Sous-directrice des systèmes d'information  
et des études statistiques*

*Direction générale de l'enseignement supérieur  
et de l'insertion professionnelle*

*Direction générale de la recherche  
et de l'innovation*

# Notes de lecture

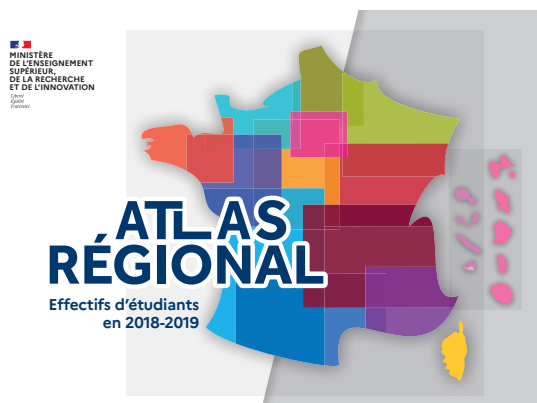
Cet atlas présente les effectifs d'étudiants inscrits dans les établissements et les formations de l'enseignement supérieur, recensés dans les systèmes d'information et enquêtes du ministère de l'Enseignement supérieur, de la Recherche et de l'Innovation, du ministère de l'Éducation nationale, de la Jeunesse et des Sports, des ministères en charge de l'Agriculture, de la Santé, des Affaires sociales et de la Culture.

Le regroupement de ces sources peut entraîner, à la marge, la présence de doubles comptes dans les effectifs d'inscrits dans l'enseignement supérieur, car les étudiants peuvent s'inscrire à plusieurs formations sans être repérés du fait de l'absence d'identifiant unique généralisé.

L'unité géographique utilisée dans cet ouvrage est l'unité urbaine, que l'on peut assimiler à l'agglomération. Pour l'Île-de-France et les Collectivités d'outre-mer, l'unité géographique retenue est la commune.

Cette édition prend en compte le zonage en unité urbaine défini en 2010 par l'Insee à partir du recensement de la population 2007.

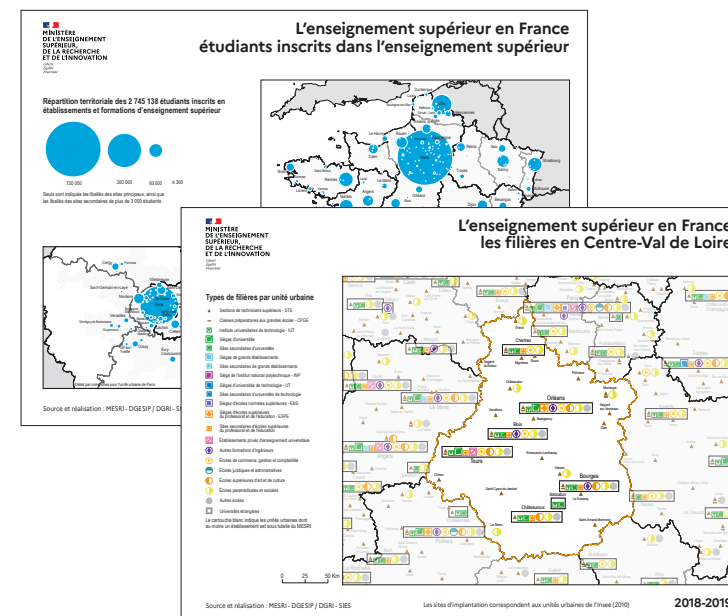
# Retrouver l'Atlas régional sur le site du ministère de l'Enseignement supérieur, de la Recherche et de l'Innovation



- ▶ La publication :
  - L'ensemble de l'Atlas régional
  - Le fascicule national
  - Les fascicules régionaux

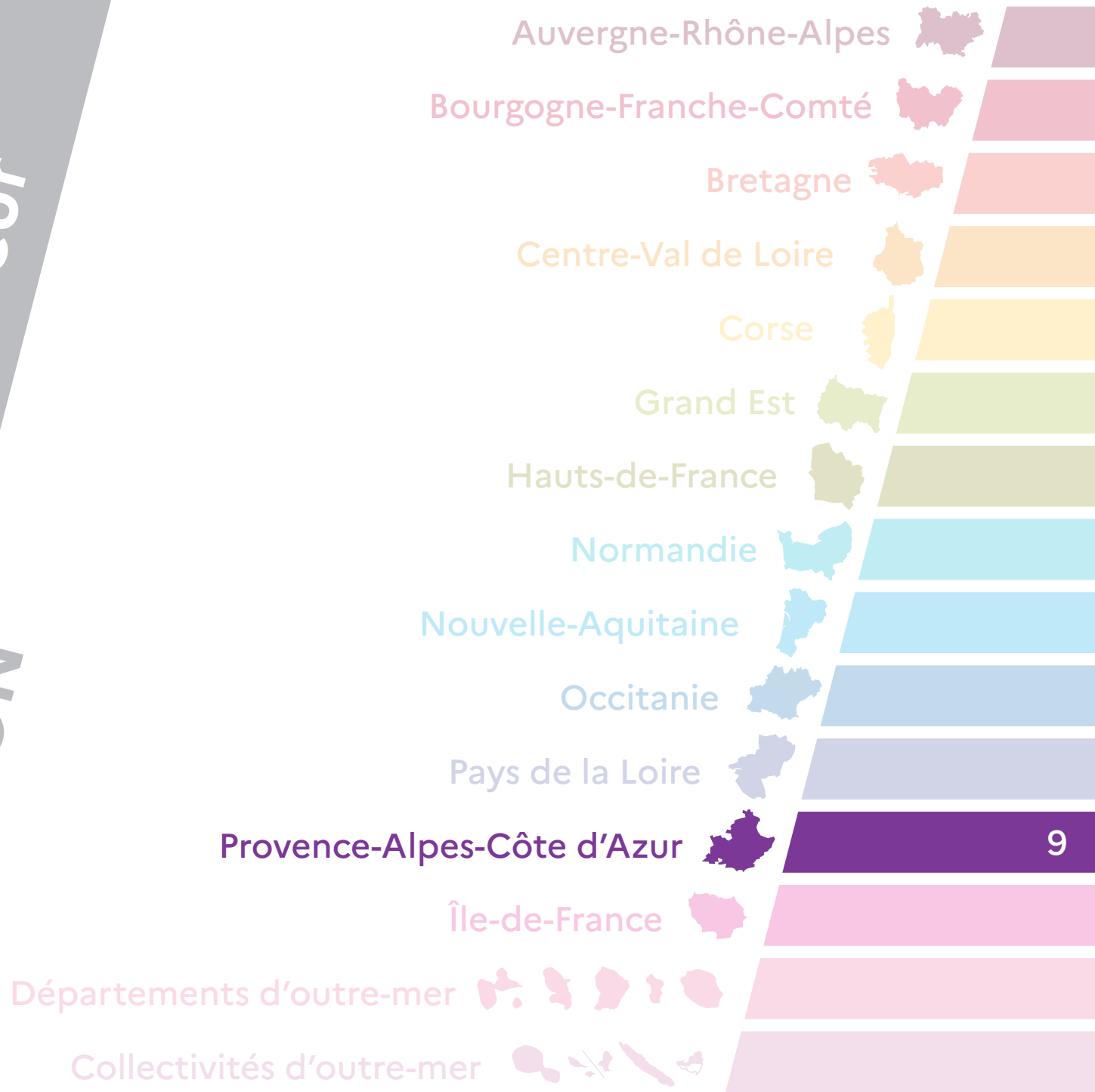
- ▶ Les données :
  - Le tableau des effectifs d'étudiants en 2018-2019
  - Le jeu de données historiques sur les étudiants inscrits de 2001-2002 à 2018-2019 localisés au niveau des communes, unités urbaines, départements, académies et régions,

<https://publication.enseignementsup-recherche.gouv.fr/atlas/>



- ▶ Les cartes nationales et régionales

L'enseignement supérieur  
EN RÉGION



## Comment lire les tableaux

Implantations	CPGE	STS et assimilés	universités	grands établissements MESRI	UT-INP	écoles normales supérieures	ESPE	établissements d'enseignement universitaire privés	autres formations d'ingénieurs	écoles de commerce gestion et comptabilité	écoles juridiques et administratives	écoles supérieures art et culture	écoles para-médicales et sociales	autres écoles de spécialités diverses	total enseignement supérieur	dont DUT	dont formations d'ingénieurs
XX-Département 1																	
Unité Urbaine 1																	
Unité Urbaine 2																	
Unité Urbaine 3 <i>Commune 3-1</i> <i>Commune 3-2</i>																	
Unité Urbaine 4																	
Unité Urbaine 5																	
Commune rurale 6																	
Unité Urbaine 7																	
Unité Urbaine 8 <i>Commune 8-1</i> <i>Commune 8-2</i> <i>Commune 8-3</i> <i>Commune 8-4</i>																	
Unité Urbaine 9* <i>Commune 9-1</i>																	
XX-Département 2																	
Unité Urbaine 10																	
Unité Urbaine 9* <i>Commune 9-2</i> <i>Commune 9-3</i> <i>Commune 9-4</i>																	
Unité Urbaine 11																	
Unité Urbaine 12 <i>Commune 12-1</i> <i>Commune 12-2</i> <i>Commune 12-3</i>																	
Unité Urbaine 13																	
Unité Urbaine 14																	
Unité Urbaine 15 <i>Commune 15-1</i>																	
Total régional																	

Les sources et champs de données de ces catégories sont précisés en p. 204.

← Une unité urbaine, désignée en romain et en gras, est un ensemble de communes abritant au moins 2 000 habitants dont aucune habitation n'est séparée de la plus proche de plus de 200 mètres. Les autres communes, désignées en romain et en maigre, sont classées comme communes rurales. Les limites définies dans cette édition sont celles définies par l'Insee en 2010 à partir des résultats du recensement 2007 de la population.

Somme de tous les effectifs d'étudiants formés dans la région, l'académie, le département, l'unité urbaine ou la commune. →

← Une même unité urbaine peut s'étendre sur un ou plusieurs départements. Ces unités sont distinguées par un astérisque lorsque les unités de formation de celles-ci sont situées dans des communes de départements différents.

Somme des effectifs d'étudiants inscrits dans les formations de DUT. →

← Lorsque des unités de formation existent sur plusieurs communes de l'unité urbaine, le détail communal par structure de formations est également présenté.

Somme des effectifs d'étudiants inscrits dans les formations d'ingénieurs des universités, des INP, des UT, des grands établissements et des autres écoles. →

## Effectifs d'étudiants en 2018-2019 par région

régions	CPGE**	STS et assimilés	universités	grands établissements MESRI	UT-INP	écoles normales supérieures	ESPE	établissements d'enseignement universitaire privés	autres formations d'ingénieurs	écoles de commerce gestion et comptabilité	écoles juridiques et administratives	écoles supérieures art et culture	écoles para-médicales et sociales*	autres écoles de spécialités diverses	total enseignement supérieur	dont DUT	dont formations d'ingénieurs
Auvergne-Rhône-Alpes	10 306	29 329	209 065	5 737		1 963	7 829	6 396	15 454	25 904	2 356	11 458	15 203	9 105	350 105	17 733	24 045
Bourgogne-Franche-Comté	2 934	10 396	51 237	1 099	2 692		2 485	s	772	3 258	s	625	5 163	s	82 203	5 228	4 909
Bretagne	4 112	15 665	78 670	750		384	2 965	2 315	7 360	5 267	476	2 891	5 913	4 143	130 911	6 715	9 037
Centre-Val de Loire	2 250	8 453	43 340				2 215	s	1 126	811		930	5 165	s	65 709	4 541	3 114
Corse	118	550	3 945				314			38	s		671	s	5 851	417	39
Grand Est	6 167	22 095	83 720	60 955	3 172		5 130	s	3 511	8 205	575	3 909	11 783	s	212 661	13 127	14 416
Hauts-de-France	6 942	26 878	129 315	655	4 305		7 328	8 047	11 053	12 289	246	4 896	15 285	4 427	231 666	11 276	16 568
Normandie	2 664	11 935	64 553				3 112		5 615	8 467	14	1 399	6 815	2 046	106 620	7 079	6 777
Nouvelle-Aquitaine	5 010	22 009	129 015	3 117			4 483	72	4 380	20 169	1 920	6 777	11 371	3 757	212 080	10 242	8 974
Occitanie	6 873	24 418	161 110	7	3 881		5 986	3 097	10 893	13 848	428	5 050	10 143	8 780	254 514	10 647	15 169
Pays de la Loire	4 184	16 756	71 360	995			3 547	8 662	8 337	7 640	297	5 531	5 910	4 438	137 657	5 722	11 181
Provence-Alpes-Côte d'Azur	5 975	18 472	110 772	853			4 324	76	2 692	12 629	156	4 260	11 069	3 108	174 386	7 959	5 996
<b>Total province</b>	<b>57 535</b>	<b>206 956</b>	<b>1 136 102</b>	<b>74 168</b>	<b>14 050</b>	<b>2 347</b>	<b>49 718</b>	<b>28 874</b>	<b>71 193</b>	<b>118 525</b>	<b>7 369</b>	<b>47 726</b>	<b>104 491</b>	<b>45 309</b>	<b>1 964 363</b>	<b>100 686</b>	<b>120 225</b>
Île-de-France	25 823	45 741	382 890	39 721		3 573	12 882	8 206	33 586	66 945	3 070	46 228	27 687	26 865	723 217	17 697	43 795
<b>Total métropole</b>	<b>83 358</b>	<b>252 697</b>	<b>1 518 992</b>	<b>113 889</b>	<b>14 050</b>	<b>5 920</b>	<b>62 600</b>	<b>37 080</b>	<b>104 779</b>	<b>185 470</b>	<b>10 439</b>	<b>93 954</b>	<b>132 178</b>	<b>72 174</b>	<b>2 687 580</b>	<b>118 383</b>	<b>164 020</b>
Guadeloupe	493	2 127	5 750				483					14	570	136	9 573	245	55
Guyane	63	691	2 918				733			s			247	s	4 734	183	
Martinique	398	2 483	4 201				556			s		57	543	s	8 659	233	
Mayotte		639	1 036							s			112	s	1 872		
La Réunion	809	3 925	14 201				1 325	347		165		255	1 290	293	22 610	659	102
<b>Total DOM</b>	<b>1 763</b>	<b>9 865</b>	<b>28 106</b>				<b>3 097</b>	<b>347</b>		<b>429</b>		<b>326</b>	<b>2 762</b>	<b>753</b>	<b>47 448</b>	<b>1 320</b>	<b>157</b>
Total France hors COM	85 121	262 562	1 547 098	113 889	14 050	5 920	65 697	37 427	104 779	185 899	10 439	94 280	134 940	72 927	2 735 028	119 703	164 177
Collectivités d'outre-mer	472	3 064	5 568				359	310		120				217	10 110	127	
<b>Total France entière</b>	<b>85 593</b>	<b>265 626</b>	<b>1 552 666</b>	<b>113 889</b>	<b>14 050</b>	<b>5 920</b>	<b>66 056</b>	<b>37 737</b>	<b>104 779</b>	<b>186 019</b>	<b>10 439</b>	<b>94 280</b>	<b>134 940</b>	<b>73 144</b>	<b>2 745 138</b>	<b>119 830</b>	<b>164 177</b>
Étranger										1 950		64			2 014		
<b>Total général</b>	<b>85 593</b>	<b>265 626</b>	<b>1 552 666</b>	<b>113 889</b>	<b>14 050</b>	<b>5 920</b>	<b>66 056</b>	<b>37 737</b>	<b>104 779</b>	<b>187 969</b>	<b>10 439</b>	<b>94 344</b>	<b>134 940</b>	<b>73 144</b>	<b>2 747 152</b>	<b>119 830</b>	<b>164 177</b>

\* effectifs de l'année 2017-2018, \*\* hors 72 étudiants inscrits en CPGE dans les universités

s : secret statistique





## ENSEIGNEMENT SUPÉRIEUR



## POPULATION

### Population sans doubles comptes

**5 048 405** habitants en 2019, soit  
**7,5 %** de la population de la France  
**160,8** habitants au km<sup>2</sup>  
**+ 1,3 %** d'évolution entre 2014 et 2019



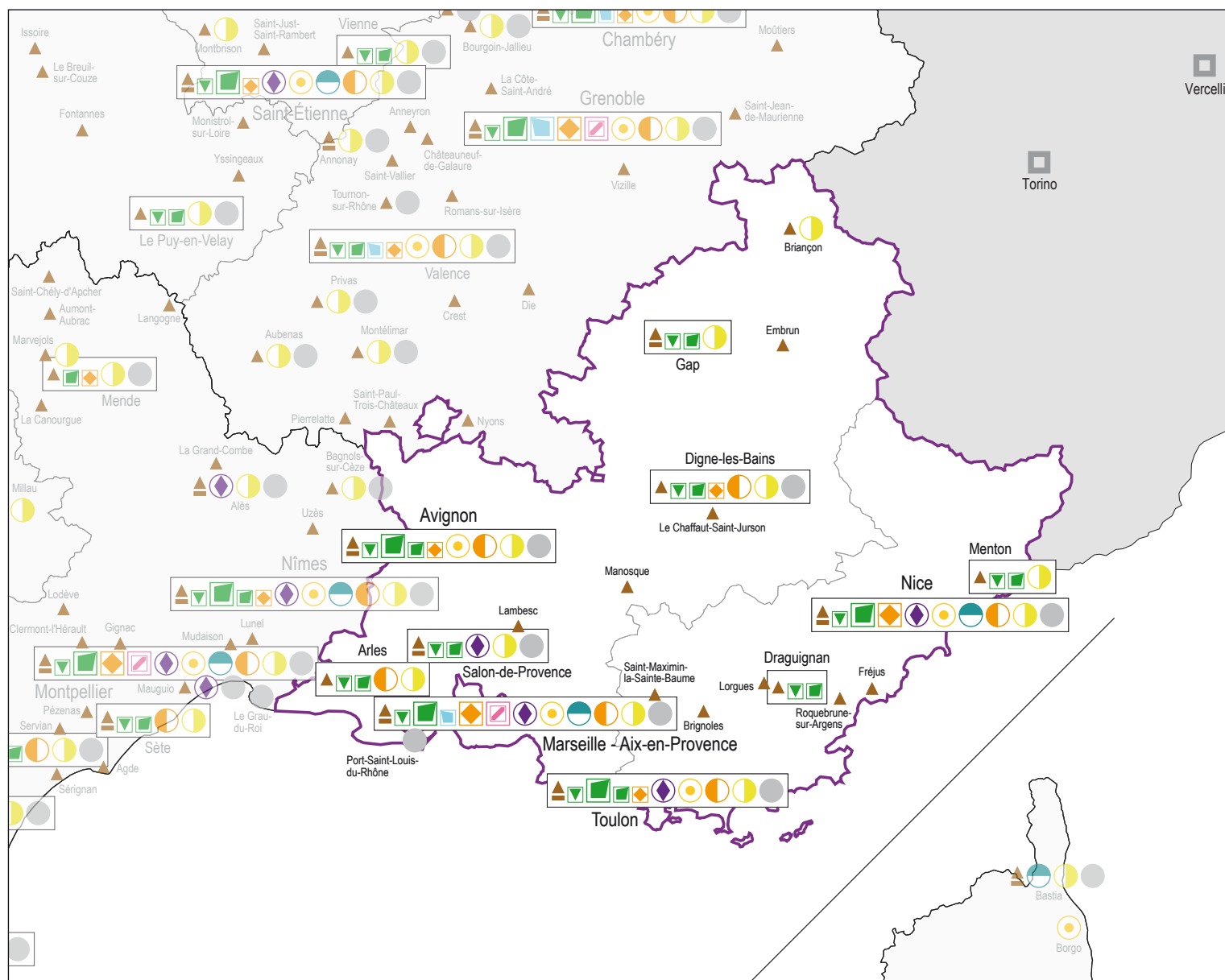
### Évolution du nombre d'étudiants

	2013-2014	2018-2019	
Provence-Alpes-Côte d'Azur	157 927	174 386	+ 10,4 %
France métro + DOM	2 432 255	2 735 028	+ 12,4 %
<b>poids</b>	<b>6,5 %</b>	<b>6,4 %</b>	

### Bacheliers – session 2018

	effectifs de bacheliers				évolution depuis 2013	taux de réussite au bac
	généraux	technologiques	professionnels	ensemble		
Provence-Alpes-Côte d'Azur	26 843	10 219	11 800	48 862	+ 13,7 %	88,0 %
France métro + DOM	359 455	138 570	179 262	677 287	+ 14,9 %	88,2 %

# Filières de l'enseignement supérieur en 2018-2019



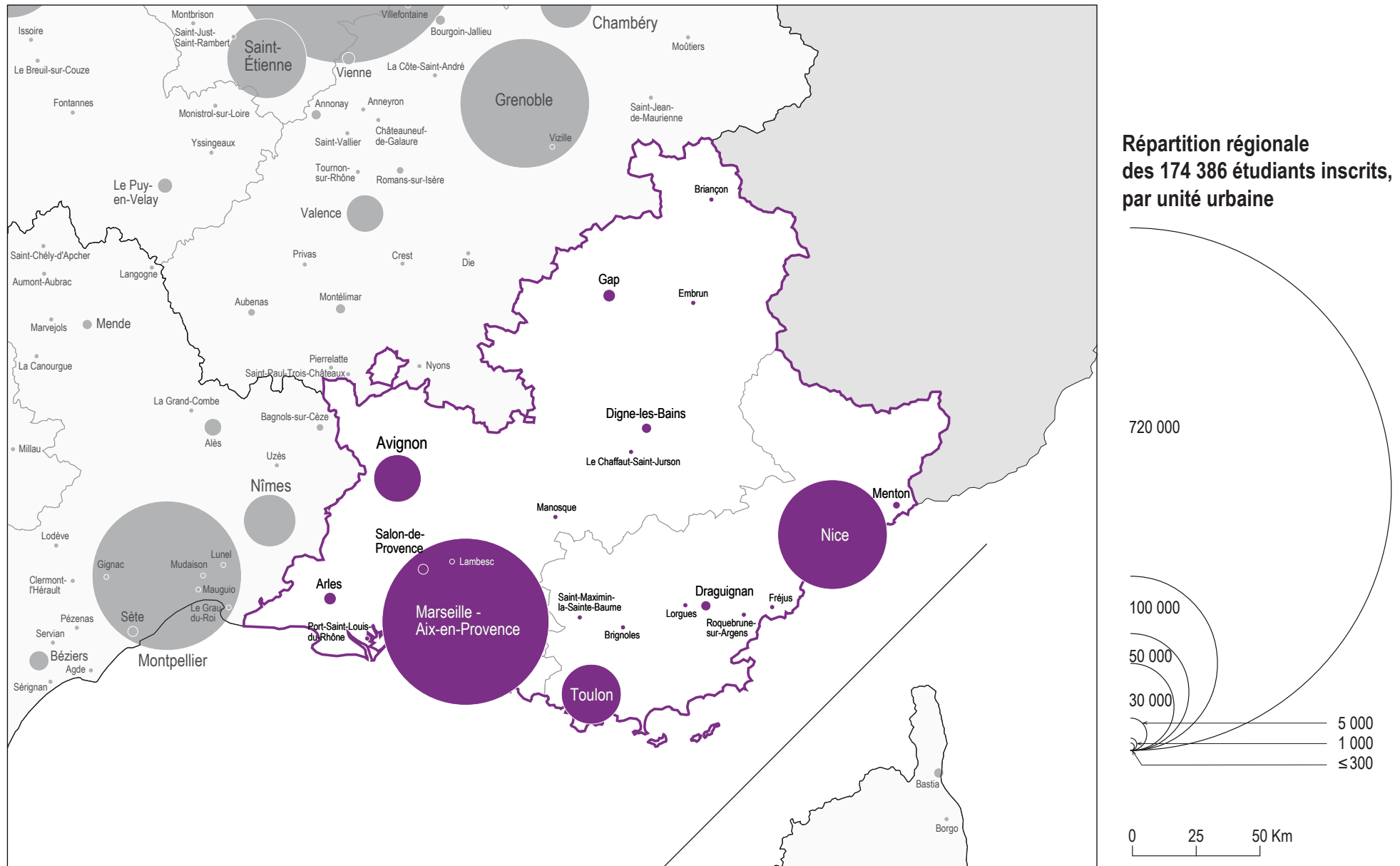
## Types de filières par unité urbaine

- ▲ Sections de techniciens supérieurs - STS
- Classes préparatoires aux grandes écoles - CPGE
- ▼ Instituts universitaires de technologie - IUT
- Sièges d'universités
- Sites secondaires d'universités
- Sièges de grands établissements
- Sites secondaires de grands établissements
- Siège de l'institut national polytechnique - INP
- Sièges d'universités de technologie - UT
- Sites secondaires d'universités de technologie
- Sièges d'écoles normales supérieures - ENS
- Sièges d'écoles supérieures du professorat et de l'éducation - ESPE
- Sites secondaires d'écoles supérieures du professorat et de l'éducation
- Établissements privés d'enseignement universitaire
- ◆ Autres formations d'ingénieurs
- Écoles de commerce, gestion et comptabilité
- Écoles juridiques et administratives
- Écoles supérieures d'art et de culture
- Écoles paramédicales et sociales
- Autres écoles
- Universités étrangères

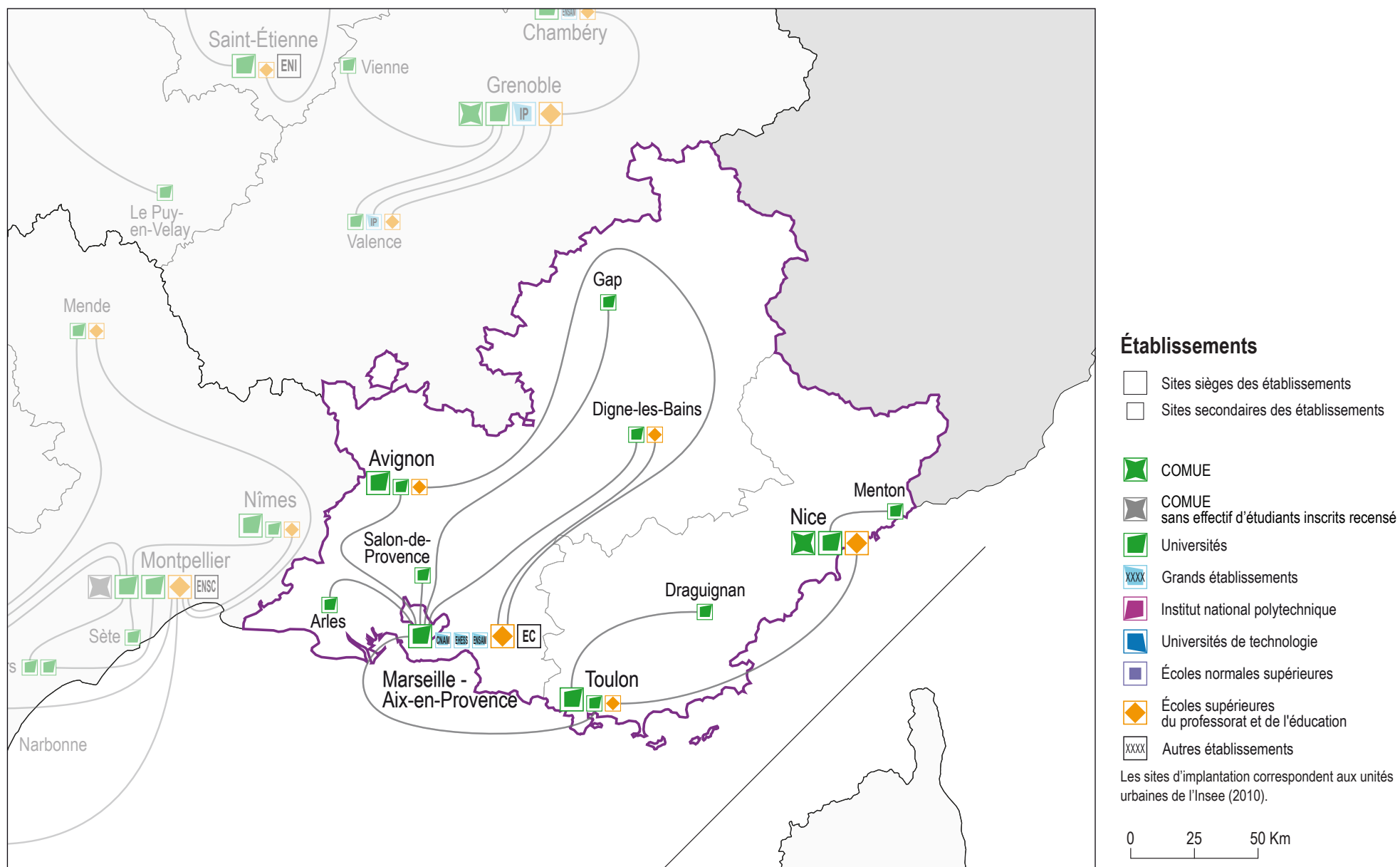
Le cartouche blanc indique les unités urbaines dont au moins un établissement est sous tutelle du MESRI



## Effectifs d'étudiants inscrits dans l'enseignement supérieur en 2018-2019



## Sites sièges et secondaires des établissements en 2018-2019



## Effectifs d'étudiants inscrits dans les établissements sous tutelle du MESRI et les formations d'ingénieurs en 2018-2019

## Nombre d'étudiants inscrits par établissement et par unité urbaine

établissements par commune	effectifs par cycle			dont formations			total
	1 <sup>er</sup>	2 <sup>e</sup>	3 <sup>e</sup>	IUT	ingénieurs	santé	
<b>Aix-Marseille</b>	38 384	24 143	2 596	3 908	1 184	10 433	<b>65 123</b>
Arles	482	98		222			580
Avignon		24					24
Digne-les-Bains	355	6		281			361
Gap	524	34		142			558
Marseille - Aix-en-Provence	36 549	23 981	2 596	2 923	1 184	10 433	63 126
Salon-de-Provence	202			141			202
Toulon	272			199			272
<b>Avignon et des Pays de Vaucluse</b>	5 843	993	184	434			<b>7 020</b>
Avignon	5 843	993	184	434			7 020
<b>Nice - Sophia-Antipolis</b>	17 595	6 389		2 122	987	3 925	<b>23 984</b>
Menton	155			116			155
Nice	17 440	6 389		2 006	987	3 925	23 829
<b>Toulon</b>	7 616	2 058	238	1 495	434		<b>9 912</b>
Draguignan	415	26		102			441
Toulon	7 201	2 032	238	1 393	434		9 471
<b>COMUE Côte d'Azur</b>		3 516	1 217				<b>4 733</b>
Nice		3 516	1 217				4 733

établissements par commune	effectifs par cycle			dont formations			total
	1 <sup>er</sup>	2 <sup>e</sup>	3 <sup>e</sup>	IUT	ingénieurs	santé	
<b>CNAM*</b>	337	2 406	145			2 373	<b>2 888</b>
Marseille - Aix-en-Provence	21						21
<b>EHESS*</b>		1 588	1 497				<b>3 085</b>
Marseille - Aix-en-Provence		48	61				109
<b>ENSAM*</b>	228	5 454	246			5 027	<b>5 928</b>
Marseille - Aix-en-Provence		728	16			699	744
<b>ESPE Aix-Marseille</b>		2 981					<b>2 981</b>
Avignon		450					450
Digne-les-Bains		115					115
Marseille - Aix-en-Provence		2 416					2 416
<b>ESPE Nice</b>		1 343					<b>1 343</b>
Nice		1 211					1 211
Toulon		132					132
<b>EC Marseille</b>	26	1 043	42			1 041	<b>1 111</b>
Marseille - Aix-en-Provence	26	1 043	42			1 041	1 111

\* sièges situés en dehors de la région

## Effectifs d'étudiants inscrits dans les établissements sous tutelle du MESRI et les formations d'ingénieurs en 2018-2019

### Nombre d'étudiants inscrits dans les établissements, par unité urbaine

implantations	effectifs par cycle			dont formations			total
	1 <sup>er</sup>	2 <sup>e</sup>	3 <sup>e</sup>	IUT	ingénieurs	santé	
Arles	482	98		222			580
Avignon	5 843	1 467	184	434			7 494
Digne-les-Bains	355	121		281			476
Gap	524	34		142			558
Marseille - Aix-en-Provence	36 596	28 216	2 715	2 923	2 924	10 433	67 527
Salon-de-Provence	202			141			202
Toulon	7 473	2 164	238	1 592	434		9 875
Draguignan	415	26		102			441
Menton	155			116			155
Nice	17 440	11 116	1 217	2 006	987	3 925	29 773
Toulon	7 473	2 164	238	1 592	434		9 875
<b>Provence-Alpes-Côte d'Azur</b>	<b>69 485</b>	<b>43 242</b>	<b>4 354</b>	<b>7 959</b>	<b>4 345</b>	<b>14 358</b>	<b>117 081</b>

### Nombre d'étudiants inscrits dans les formations d'ingénieurs, par unité urbaine

implantations	type d'établissements						total
	univ.	gd. étab. MESRI	UT-INP	autres étab. MESRI	étab. autres ministères	étab. privés	
Marseille - Aix-en-Provence	1 184	699		1 041	607	170	3 701
Salon-de-Provence					193		193
Nice	987				27	142	1 156
Toulon	434					512	946
<b>Provence-Alpes-Côte d'Azur</b>	<b>2 605</b>	<b>699</b>		<b>1 041</b>	<b>827</b>	<b>824</b>	<b>5 996</b>

## Effectifs d'étudiants inscrits dans l'enseignement supérieur en 2018-2019

implantations	CPGE	STS et assimilés	universités	grands établissements MESRI	UT-INP	écoles normales supérieures	ESPE	établissements d'enseignement universitaire privés	autres formations d'ingénieurs	écoles de commerce gestion et comptabilité	écoles juridiques et administratives	écoles supérieures art et culture	écoles para-médicales et sociales	autres écoles de spécialités diverses	total enseignement supérieur	dont DUT	dont formations d'ingénieurs
<b>04 - Alpes-de-Haute-Provence</b>		260	361				115					14	147	15	912	281	
<b>Digne-les-Bains</b>		111	361				115					14	147	15	763	281	
Le Chaffaut-Saint-Jurson		22													22		
<b>Manosque</b>		127													127		
<b>05 - Hautes-Alpes</b>	48	275	558										239		1 120	142	
<b>Briançon</b>		22											110		132		
<b>Embrun</b>		86													86		
<b>Gap</b>	48	167	558										129		902	142	

## Effectifs d'étudiants inscrits dans l'enseignement supérieur en 2018-2019

implantations	CPGE	STS et assimilés	universités	grands établissements MESRI	UT-INP	écoles normales supérieures	ESPE	établissements d'enseignement universitaire privés	autres formations d'ingénieurs	écoles de commerce gestion et comptabilité	écoles juridiques et administratives	écoles supérieures art et culture	écoles para-médicales et sociales	autres écoles de spécialités diverses	total enseignement supérieur	dont DUT	dont formations d'ingénieurs
<b>13-Bouches-du-Rhône</b>	3 039	9 660	64 180	853			2 416	76	2 011	5 827	82	2 863	5 973	1 958	98 938	3 485	3 894
<b>Arlès</b>		187	580									282	151		1 200	222	
<b>Lambesc</b>		17													17		
<b>Marseille -</b>																	
<b>Aix-en-Provence</b>	2 982	9 234	63 126	853			2 416	76	1 818	5 827	82	2 581	5 676	1 919	96 590	2 923	3 701
<i>Aix-en-Provence</i>	1 019	2 017	30 536	744			1 557	76	114	761		648	386	309	38 167	1 525	813
<i>Aubagne</i>		121	176									61	144		502		
<i>Gardanne</i>		182							256						438		256
<i>Gignac-la-Nerthe</i>		15													15		
<i>Istres</i>		63													63		
<i>Les Pennes-Mirabeau</i>		46													46		
<i>Marignane</i>		68													68		
<i>Marseille 1<sup>er</sup></i>	1 061		3 677									25		160	4 923		
<i>Marseille 2<sup>e</sup></i>				109								236	323	240	908		
<i>Marseille 3<sup>e</sup></i>		226	9 936							270	82	7			10 521		
<i>Marseille 4<sup>e</sup></i>		55	42				859						388		1 344		
<i>Marseille 5<sup>e</sup></i>	27	648	13 052										1 011	445	15 183		
<i>Marseille 6<sup>e</sup></i>	132	978	52							73			330	141	1 706		
<i>Marseille 7<sup>e</sup></i>	68	721	1 521											87	2 397		1 184
<i>Marseille 8<sup>e</sup></i>		835							351			153	774	152	2 265		351
<i>Marseille 9<sup>e</sup></i>		121	3 403							4 723		1 451	796	22	10 516	1 398	
<i>Marseille 10<sup>e</sup></i>	536	1 010											462		2 008		
<i>Marseille 11<sup>e</sup></i>		314													314		
<i>Marseille 12<sup>e</sup></i>	42	502											120	99	763		
<i>Marseille 13<sup>e</sup></i>	64	549	731						1 097					202	2 643		1 097
<i>Marseille 14<sup>e</sup></i>													318		318		
<i>Marseille 15<sup>e</sup></i>	33	213											456	37	739		
<i>Martigues</i>		277											168		445		
<i>Miramas</i>		58												25	83		
<i>Vitrolles</i>		215													215		
<b>Port-Saint-Louis-du-Rhône</b>														29	29		
<b>Salon-de-Provence</b>	57	222	202						193				146	10	830	141	193
<b>Toulon*</b>			272												272	199	
<i>La Ciotat</i>			272												272	199	



## Effectifs d'étudiants inscrits dans l'enseignement supérieur en 2018-2019

implantations	CPGE	STS et assimilés	universités	grands établissements MESRI	UT-INP	écoles normales supérieures	ESPE	établissements d'enseignement universitaire privés	autres formations d'ingénieurs	écoles de commerce gestion et comptabilité	écoles juridiques et administratives	écoles supérieures art et culture	écoles para-médicales et sociales	autres écoles de spécialités diverses	total enseignement supérieur	dont DUT	dont formations d'ingénieurs
<b>84 - Vaucluse</b>	287	1 551	7 044				450			189		269	752	425	10 967	434	
<b>Avignon</b>	<b>287</b>	<b>1 551</b>	<b>7 044</b>				<b>450</b>			<b>189</b>		<b>269</b>	<b>752</b>	<b>425</b>	<b>10 967</b>	<b>434</b>	
Avignon	287	1 112	7 044				450			189		264	752	400	10 498	434	
Carpentras		205													205		
Cavaillon		109													109		
L'Isle-sur-la-Sorgue		59										5			64		
Orange		66												25	91		
<b>06 - Alpes-Maritimes</b>	<b>1 890</b>	<b>3 996</b>	<b>28 717</b>				<b>1 211</b>		<b>169</b>	<b>6 053</b>	<b>74</b>	<b>906</b>	<b>2 366</b>	<b>698</b>	<b>46 080</b>	<b>2 122</b>	<b>1 156</b>
<b>Menton</b>		<b>39</b>	<b>155</b>										<b>123</b>		<b>317</b>	<b>116</b>	
<b>Nice</b>	<b>1 890</b>	<b>3 957</b>	<b>28 562</b>				<b>1 211</b>		<b>169</b>	<b>6 053</b>	<b>74</b>	<b>906</b>	<b>2 243</b>	<b>698</b>	<b>45 763</b>	<b>2 006</b>	<b>1 156</b>
Antibes	48	641													689		
Biot									27					102	129		27
Cagnes-sur-Mer		65													65		
Cannes	378	667	327									42	409		1 823	249	
Drap		44													44		
Grasse		233													233		
Mougins										356		49			405		
Nice	1 084	2 307	26 106				1 211			3 865	74	815	1 834	536	37 832	1 205	
Valbonne	380		2 129						142	1 832				60	4 543	552	1 129

## Effectifs d'étudiants inscrits dans l'enseignement supérieur en 2018-2019

implantations	CPGE	STS et assimilés	universités	grands établissements MESRI	UT-INP	écoles normales supérieures	ESPE	établissements d'enseignement universitaire privés	autres formations d'ingénieurs	écoles de commerce gestion et comptabilité	écoles juridiques et administratives	écoles supérieures art et culture	écoles para-médicales et sociales	autres écoles de spécialités diverses	total enseignement supérieur	dont DUT	dont formations d'ingénieurs
<b>83 - Var</b>	711	2 730	9 912				132		512	560		208	1 592	12	16 369	1 495	946
<b>Brignoles</b>		81													81		
<b>Draguignan</b>		185	441												626	102	
<i>Draguignan</i>		114	441												555	102	
<i>Le Muy</i>		71													71		
<b>Fréjus</b>		235													235		
<i>Fréjus</i>		48													48		
<i>Saint-Raphaël</i>		187													187		
<b>Lorgues</b>		65													65		
<b>Roquebrune-sur-Argens</b>		56													56		
<b>Saint-Maximin-la-Sainte-Baume</b>		20													20		
<b>Toulon*</b>	711	2 088	9 471				132		512	560		208	1 592	12	15 286	1 393	946
<i>Hyères</i>		164											874		1 038		
<i>La Garde</i>		368	6 432				132			560		52		6	7 550	1 202	
<i>La Seyne-sur-Mer</i>		290													290		
<i>La Valette-du-Var</i>		83	434												517		434
<i>Ollioules</i>	122	12											514		648		
<i>Toulon</i>	589	1 171	2 605						512			156	204	6	5 243	191	512
<b>Provence-Alpes-Côte d'Azur</b>	5 975	18 472	110 772	853			4 324	76	2 692	12 629	156	4 260	11 069	3 108	174 386	7 959	5 996
<b>Académie d'Aix-Marseille</b>	3 374	11 746	72 143	853			2 981	76	2 011	6 016	82	3 146	7 111	2 398	111 937	4 342	3 894
<b>Académie de Nice</b>	2 601	6 726	38 629				1 343		681	6 613	74	1 114	3 958	710	62 449	3 617	2 102

# Annexes

Définitions	20
Lexique	21
Sigles	22
Abréviations	22

# Définitions

	sources	champs des données
<b>Classes préparatoires aux grandes écoles (CPGE)</b>	MENJS-MESRI - DEPP Ministère en charge de l'Agriculture et de la pêche	Élèves inscrits en CPGE dans les établissements publics ou privés du MENJS ou des autres ministères.
<b>Sections de techniciens supérieurs (STS) et assimilés</b>	MENJS-MESRI - DEPP Ministère en charge de l'Agriculture et de la pêche	Élèves en formations post-baccalauréat assimilées aux STS (STS, DMA, DCESEF, classes de mise à niveau au BTS), dans les établissements publics et privés du MENJS ou des autres ministères.
<b>Universités</b>	MESRI - SIES	Inscriptions principales en universités (cf lexicque) y compris la formation continue diplômante, par alternance, diplômes universitaires, DUT, DAEU, enseignement à distance et formations d'ingénieurs, doubles inscriptions CPGE.
<b>Grands établissements du MESRI</b>	MESRI - SIES	Inscriptions principales (y compris la formation continue diplômante et les doubles inscriptions CPGE) dans 16 grands établissements sous tutelle du MESRI soit Agrosup Dijon CentraleSupélec, l'École des hautes études en santé publique, l'École des hautes études en sciences sociales, l'École nationale des chartes, l'École nationale supérieure des sciences de l'information et des bibliothèques, l'École pratique des hautes études, l'Institut d'études politiques de Paris, l'Institut national des langues et civilisations orientales, l'Institut de physique du globe, l'Institut polytechnique de Bordeaux, l'Institut polytechnique de Grenoble, le Muséum national d'histoire naturelle, l'Observatoire de Paris, Paris Dauphine et l'Université de Lorraine.
<b>Universités de technologie (UT), Institut national polytechnique (INP)</b>	MESRI - SIES	Inscriptions principales dans les UT de Belford-Montbéliard, Compiègne et Troyes et à l'INP de Toulouse, y compris la formation continue diplômante et les formations d'ingénieurs.
<b>Autres formations d'ingénieurs</b>	MESRI - SIES	Inscriptions principales dans les formations d'ingénieurs, des écoles publiques sous tutelle du MESRI (Ecoles centrales, INSA et autres) ou sous tutelle des autres ministères, ou dans les formations d'ingénieurs des écoles d'ingénieurs privées.
<b>Écoles normales supérieures (ENS)</b>	MESRI - SIES	Toutes formations de ces écoles.
<b>Écoles supérieures du professorat et de l'éducation (ESPE)</b>	MESRI - SIES	Inscriptions principales (y compris les doubles inscriptions CPGE) dans les masters Métiers de l'enseignement, de l'éducation et de la formation (MEEF).
<b>Établissements d'enseignement universitaire privés</b>	MESRI - SIES	Effectifs des formations préparant aux diplômes nationaux et autres diplômes délivrés par ces établissements.
<b>Écoles de commerce, gestion et comptabilité</b>	MESRI - SIES	Toutes formations d'enseignement supérieur de ces écoles (formations principales, cycles préparatoires, spécialisations, master et MBA).
<b>Écoles juridiques et administratives</b>	MESRI - SIES	Toutes formations d'enseignement supérieur de ces écoles.
<b>Écoles supérieures art et culture</b>	MESRI - SIES	Toutes formations d'enseignement supérieur de ces écoles, y compris les écoles supérieures d'architecture, de journalisme et de communication.
<b>Écoles paramédicales et sociales</b>	Ministère en charge de la Santé	Toutes formations d'enseignement supérieur de ces écoles. Données provisoires, données de 2016-2017 reconduites en 2017-2018.
<b>Autres écoles de spécialités diverses</b>	MESRI - SIES MENJS-MESRI - DEPP	Toutes autres formations d'enseignement supérieur.
<b>Diplôme universitaire de technologie (DUT)</b>	MESRI - SIES	Inscriptions principales dans les formations de DUT.

définitions	
<b>Premier, deuxième et troisième cycle</b>	Dans le cadre de l'harmonisation des cursus d'enseignement supérieur européens, le déroulement des études supérieures est organisé en cycles. Le nombre, la nature et la durée des cycles peuvent varier en fonction des études dispensées. Au cours de chaque cycle sont délivrés des diplômes nationaux ou des diplômes d'établissement sanctionnant les connaissances, les compétences ou les éléments de qualification professionnelle acquis. Les grades de licence, de master et de doctorat sont conférés respectivement à l'issue du premier, du deuxième et du troisième cycle (article L. 612-1 du code de l'éducation).
<b>COMUE</b>	Les COMUE (Communautés d'universités et d'établissements) sont des établissements publics assurant le rapprochement et la coordination des établissements d'enseignement supérieur et de recherche d'un même territoire académique ou inter académique.
<b>Commune rurale</b>	Commune n'appartenant à aucune unité urbaine.
<b>Commune urbaine</b>	Commune appartenant à une unité urbaine.
<b>Établissements publics sous tutelle du MESRI</b>	Universités, Universités de technologie, Institut national polytechnique, Grands établissements du MESRI, Écoles d'ingénieur publics sous tutelle du MESRI.
<b>Formations d'ingénieurs</b>	Formations d'ingénieurs classiques, nouvelles formations d'ingénieurs et formations d'ingénieurs spécialisées donnant lieu à délivrance d'un diplôme d'ingénieur reconnu par la commission des titres d'ingénieurs.
<b>Formations d'ingénieurs universitaires</b>	Formations d'ingénieurs délivrées en universités : formations classiques, de spécialisation, ou en partenariat, y compris la formation continue diplômante, par alternance et enseignement à distance.
<b>Grands établissements MESRI</b>	Ensemble de 16 Grands établissements sous tutelle du MESRI : Agrosup Dijon, CentraleSupélec, l'École des hautes études en santé publique, l'École des hautes études en sciences sociales, l'École nationale des chartes, l'École nationale supérieure des sciences de l'information et des bibliothèques, l'École pratique des hautes études, l'Institut d'études politiques de Paris, l'Institut national des langues et civilisations orientales, l'Institut de physique du globe, l'Institut polytechnique de Bordeaux, l'Institut polytechnique de Grenoble, le Muséum national d'histoire naturelle, l'Observatoire de Paris, Paris Dauphine, l'Université de Lorraine.
<b>Population</b>	Le concept de population municipale correspond désormais à la notion de population utilisée usuellement en statistique. En effet, elle ne comporte pas de doubles comptes : chaque personne vivant en France est comptée une fois et une seule. La population municipale comprend les personnes ayant leur résidence habituelle (au sens du décret 2003-485) sur le territoire de la commune, dans un logement ou une communauté, les personnes détenues dans les établissements pénitentiaires de la commune, les personnes sans-abri recensées sur le territoire de la commune et les personnes résidant habituellement dans une habitation mobile recensée sur le territoire de la commune. La population municipale d'un ensemble de communes est égale à la somme des populations municipales des communes qui le composent.
<b>Secret statistique</b>	Certains établissements d'enseignement supérieur demandent que leurs données statistiques ne soient pas diffusées. Les données de certains croisements ne peuvent être fournies : les lignes qui concernent moins de 3 établissements dont au moins un a demandé la non diffusion de ses données ou dont les données non diffusables correspondent à plus de 85% des effectifs d'une ligne. Afin de préserver le secret statistique, certains croisements sont neutralisés(s).
<b>Site d'enseignement supérieur</b>	Unité urbaine ou commune rurale dans laquelle au moins un étudiant est inscrit dans une formation d'enseignement supérieur, quel que soit l'établissement (université, lycée, école, faculté privée...) ou la nature de la formation (universitaire ou non).
<b>Site d'enseignement supérieur MESRI</b>	Unité urbaine ou commune rurale dans laquelle au moins un étudiant est inscrit dans une formation d'un établissement public sous tutelle du MESRI.
<b>Site siège</b>	Unité urbaine ou commune rurale abritant le siège d'un établissement public sous tutelle du MESRI.
<b>Site secondaire</b>	Unité urbaine ou commune rurale dans laquelle au moins un étudiant est inscrit dans une formation d'un établissement public sous tutelle du MESRI hors du site siège.
<b>Taux d'inscription des bacheliers dans l'enseignement supérieur</b>	Rapport entre le nombre d'inscriptions de bacheliers de l'année dans l'enseignement supérieur de l'académie et le nombre de bacheliers de l'année, selon l'académie de scolarisation.
<b>Taux de réussite au baccalauréat</b>	Rapport entre le nombre d'admis au baccalauréat et le nombre de candidats présents. Est considéré comme présent à l'examen tout candidat ayant participé à au moins une épreuve.
<b>Unité urbaine</b>	Ensemble de communes abritant au moins 2 000 habitants dont aucune habitation n'est séparée de la plus proche de plus de 200 mètres. Zonage établi à partir du recensement de la population par l'Insee en 2010.
<b>Universités</b>	Ensemble des 67 universités publiques, des COMUE avec des effectifs d'étudiants inscrits recensés (COMUE Bourgogne - Franche-Comté, COMUE Côte d'Azur, COMUE Grenoble Alpes, COMUE Paris Lumières, COMUE Paris sciences et lettres, COMUE Paris-Est, COMUE Paris-Saclay) ainsi que le CU de Mayotte et l'INU Jean-François Champollion.

# Sigles – Abréviations

Sigles	
<b>Agrosup</b>	Institut national supérieur des sciences agronomiques de l'alimentation et de l'environnement
<b>BTS</b>	Brevet de technicien supérieur
<b>CNAM</b>	Conservatoire national des arts et métiers
<b>COM</b>	Collectivités d'outre-mer
<b>COMUE</b>	Communauté d'universités et établissements
<b>CPGE</b>	Classe préparatoire aux grandes écoles
<b>CS</b>	CentraleSupélec
<b>CU</b>	Centre universitaire
<b>DEPP</b>	Direction de l'évaluation, de la prospective et de la performance
<b>DGESIP</b>	Direction générale de l'enseignement supérieur et de l'insertion professionnelle
<b>DGRI</b>	Direction générale de la recherche et de l'innovation
<b>DMA</b>	Diplôme des métiers d'art
<b>DOM</b>	Départements d'outre-mer
<b>DUT</b>	Diplôme universitaire de technologie
<b>EC</b>	École centrale
<b>EHESS</b>	École des hautes études en sciences sociales
<b>ENC</b>	École nationale des chartes
<b>ENI</b>	École nationale d'ingénieurs
<b>ENS</b>	École normale supérieure
<b>ENSAM</b>	École nationale supérieure des arts et métiers
<b>ENSC</b>	École nationale supérieure de chimie
<b>ENSI</b>	École nationale supérieure d'ingénieurs
<b>ENS2M</b>	École nationale supérieure de mécanique et des microtechniques
<b>ENSAIT</b>	École nationale supérieure des arts et industries textiles
<b>ENSEA</b>	École nationale supérieure de l'électronique et de ses applications
<b>ENSIIE</b>	École nationale supérieure d'informatique pour l'industrie et l'entreprise
<b>ENSMA</b>	École nationale supérieure de mécanique et d'aérotechnique
<b>ENSSIB</b>	École nationale supérieure des sciences de l'information et des bibliothèques
<b>EPHE</b>	École pratique des hautes études
<b>ESPE</b>	École supérieure du professorat et de l'éducation
<b>IEP</b>	Institut d'études politiques
<b>INALCO</b>	Institut national des langues et civilisations orientales
<b>INP</b>	Institut national polytechnique
<b>INSA</b>	Institut national des sciences appliquées

<b>Insee</b>	Institut national de la statistique et des études économiques
<b>INU</b>	Institut national universitaire
<b>IP</b>	Institut polytechnique
<b>IPG</b>	Institut de physique du globe
<b>ISM</b>	Supméca - Institut supérieur de mécanique de Paris
<b>IUT</b>	Institut universitaire de technologie
<b>MENJS</b>	Ministère de l'Éducation nationale, de la Jeunesse et des Sports
<b>MESRI</b>	Ministère de l'Enseignement supérieur, de la Recherche et de l'Innovation
<b>MNHN</b>	Muséum national d'histoire naturelle
<b>NFI</b>	Nouvelle formation d'ingénieur
<b>Obs</b>	Observatoire de Paris
<b>PACA</b>	Provence – Alpes-Côte-d'Azur
<b>SIES</b>	Sous-direction des systèmes d'information et des études statistiques
<b>SISE</b>	Système d'information sur le suivi des étudiants
<b>STS</b>	Section de techniciens supérieurs
<b>UT</b>	Université de technologie

Abréviations	
<b>adm.</b>	administratives
<b>archit.</b>	architecture
<b>ass.</b>	assimilés
<b>Dauph.</b>	Université de Paris-Dauphine
<b>éc.</b>	écoles
<b>ens.</b>	enseignement
<b>form.</b>	formations
<b>ing.</b>	ingénieurs
<b>métro.</b>	métropolitaine
<b>min.</b>	ministères
<b>nd.</b>	non disponible
<b>s.</b>	secret statistique
<b>soc.</b>	sociales
<b>sup.</b>	supérieur
<b>univ.</b>	université ou universitaire

- **L'état de l'Enseignement supérieur, de la Recherche et de l'Innovation en France**

Cette publication permet de faire le bilan annuel chiffré du système d'enseignement supérieur et de recherche français, de le situer au niveau international et de suivre ses évolutions, notamment sur le long terme. Les thèmes abordés dans cette ouvrage : financement, ressources humaines, accès au supérieur, réussite, qualification, insertion des diplômés, vie étudiante, recherche en biotechnologie ou nanotechnologie, participation aux programmes européens de recherche et d'innovation, publications, brevets, etc.

Un site web dédié est associé à cette publication. Adapté aux mobiles, tablettes, ordinateurs portables et de bureau, il propose une exploration interactive du contenu et de nombreuses fonctionnalités pour approfondir votre analyse :

- Lexique
- Moteur de recherche
- Chiffres clés
- Accès aux références associées à chacune des contributions
- Graphiques interactifs
- Accès à l'ensemble des données sous-jacentes proposées en licence ouverte

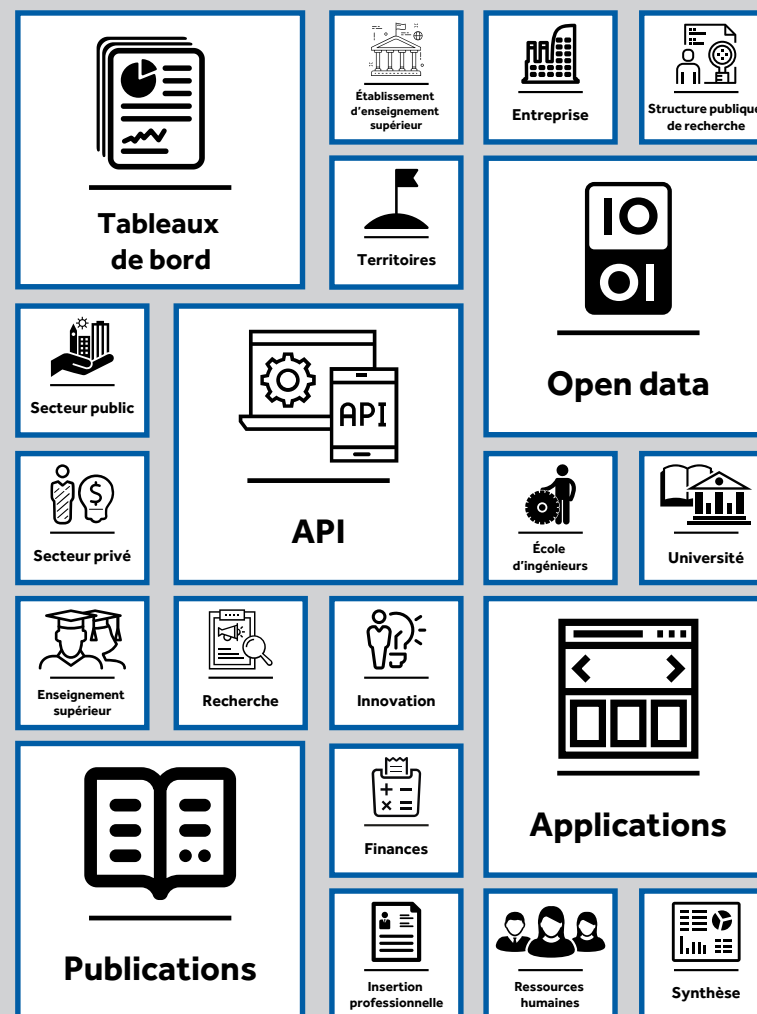
<https://publication.enseignementsup-recherche.gouv.fr/eesr/FR/>



- Les publications statistiques du ministère de l'enseignement supérieur, de la recherche et l'innovation

<https://publication.enseignementsup-recherche.gouv.fr>

- #dataESR vous aide à trouver les ressources en données sur l'enseignement supérieur, la recherche et l'innovation



publications, tableaux de bord, applications, open data, API sur l'enseignement supérieur, la recherche et l'innovation

<https://data.esr.gouv.fr>





# ATLAS RÉGIONAL



Ministère de l'Enseignement supérieur,  
de la Recherche et de l'Innovation  
DGESIP/DGRI-SIES  
Sous-direction des systèmes  
d'information et des études statistiques  
1, rue Descartes – 75231 Paris CEDEX 05

[www.enseignementsup-recherche.gouv.fr](http://www.enseignementsup-recherche.gouv.fr)  
[atlas.regional@enseignementsup.gouv.fr](mailto:atlas.regional@enseignementsup.gouv.fr)

Prix 15 euros  
ISSN 1625-6247  
Dépôt légal  
3<sup>e</sup> trimestre 2020  
ISBN 978-2-11-162201-2



MINISTÈRE  
DE L'ENSEIGNEMENT  
SUPÉRIEUR,  
DE LA RECHERCHE  
ET DE L'INNOVATION

*Liberté  
Égalité  
Fraternité*

