



MINISTÈRE  
DE L'ENSEIGNEMENT  
SUPÉRIEUR,  
DE LA RECHERCHE  
ET DE L'INNOVATION

*Liberté  
Égalité  
Fraternité*

# ATLAS RÉGIONAL

## Bourgogne-Franche-Comté

Effectifs d'étudiants  
en 2018-2019



Cet ouvrage est édité par  
**le ministère de l'Enseignement supérieur,  
de la Recherche et de l'Innovation**  
Sous-direction des systèmes d'information  
et des études statistiques  
1 rue Descartes  
75231 Paris cedex 05

**Directrice de la publication**  
Isabelle Kabla-Langlois

**Réalisation / Département des outils  
d'aide à la décision**  
Yann Caradec  
Patrick Marchegay

**Maquette**  
STDI  
Solutions Techniques Didactiques et Innovantes

**Impression**  
AMI  
Ateliers Modernes d'Impressions

ISSN 1625-6247 / ISBN 978-2-11-162200-5  
e-ISBN 978-2-11-162202-9  
Dépôt légal : 3<sup>e</sup> trimestre 2020

L'atlas régional des effectifs étudiants est un outil tout à fait unique, permettant de disposer d'une approche territorialisée de l'ensemble des formations de l'enseignement supérieur français.

Organisé par région, il propose une vision à la fois synthétique et précise des territoires de l'enseignement supérieur : ses représentations cartographiques permettent une vision claire et globale de la répartition des effectifs tandis que ses tableaux donnent le détail de ces effectifs par agglomération et commune selon les types de formation.

Dans les premières pages de cet atlas, les cartes nationales donnent une vision d'ensemble de la distribution des effectifs étudiants sur le territoire français, pour les principaux domaines de formation et par cycle d'étude, puis par grands secteurs disciplinaires, avec une focalisation sur les universités et les autres établissements directement sous tutelle du MESRI. Ces cartes permettent ainsi de positionner les régions les unes par rapport aux autres.

Le cœur de l'ouvrage est ensuite constitué de cartes régionales. Celles-ci présentent de manière détaillée les filières proposées et les effectifs inscrits dans chaque unité urbaine. Les formations et les effectifs des régions voisines sont également indiqués, afin de situer chaque région dans son environnement de proximité.

La qualité des données est garantie par le système d'information conçu par le service statistique du MESRI, le SIES, qui organise la remontée annuelle fiabilisée des inscriptions étudiantes en France. Une attention particulière est portée aux éléments méthodologiques et au glossaire, en fin d'ouvrage, pour faciliter la compréhension des données.

L'atlas s'adresse à tous ceux qui s'intéressent à la composante territoriale des politiques et des stratégies d'enseignement supérieur, marquées par une approche locale de plus en plus prégnante. Les collectivités locales ont désormais une action déterminante en matière d'enseignement supérieur, aux côtés de l'Etat : en 2018, elles lui consacraient plus de 600 millions d'euros, avec une action portant essentiellement sur le soutien à l'immobilier et les aides aux étudiants. Pour sa part, l'ordonnance du 12 décembre 2018 relative à l'expérimentation de nouvelles formes de rapprochement, de regroupement ou de fusion des établissements d'enseignement supérieur et de recherche, a permis une accentuation de ce mouvement à partir de janvier 2020, avec la création effective des établissements publics expérimentaux à cette date, les données présentées ici, portant sur l'année 2018-2019, relevant néanmoins du cadre préexistant à l'ordonnance. Enfin, le décret du 20 novembre 2019 a conféré une responsabilité accrue aux recteurs de région académique en matière d'enseignement supérieur, de recherche et d'innovation en lien avec les établissements situés sur leur territoire, et avec la création de sept recteurs délégués à l'ESRI.

Reflète de la diversité de notre système d'enseignement supérieur et sa distribution dans les territoires, l'atlas constitue plus que jamais un outil indispensable pour appréhender sa structuration territoriale dans une optique de compréhension et d'analyse et pour l'élaboration et la mise en œuvre de stratégies territoriales.

## **Isabelle Kabla-Langlois**

*Sous-directrice des systèmes d'information  
et des études statistiques*

*Direction générale de l'enseignement supérieur  
et de l'insertion professionnelle*

*Direction générale de la recherche  
et de l'innovation*

# Notes de lecture

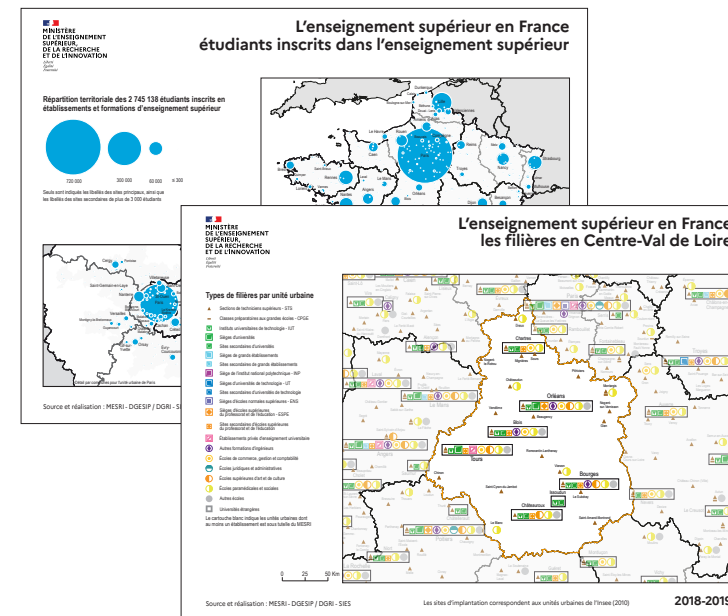
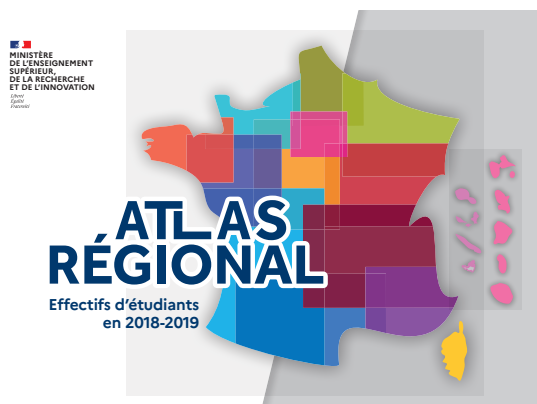
Cet atlas présente les effectifs d'étudiants inscrits dans les établissements et les formations de l'enseignement supérieur, recensés dans les systèmes d'information et enquêtes du ministère de l'Enseignement supérieur, de la Recherche et de l'Innovation, du ministère de l'Éducation nationale, de la Jeunesse et des Sports, des ministères en charge de l'Agriculture, de la Santé, des Affaires sociales et de la Culture.

Le regroupement de ces sources peut entraîner, à la marge, la présence de doubles comptes dans les effectifs d'inscrits dans l'enseignement supérieur, car les étudiants peuvent s'inscrire à plusieurs formations sans être repérés du fait de l'absence d'identifiant unique généralisé.

L'unité géographique utilisée dans cet ouvrage est l'unité urbaine, que l'on peut assimiler à l'agglomération. Pour l'Île-de-France et les Collectivités d'outre-mer, l'unité géographique retenue est la commune.

Cette édition prend en compte le zonage en unité urbaine défini en 2010 par l'Insee à partir du recensement de la population 2007.

# Retrouver l'Atlas régional sur le site du ministère de l'Enseignement supérieur, de la Recherche et de l'Innovation



► La publication :

- L'ensemble de l'Atlas régional
- Le fascicule national
- Les fascicules régionaux

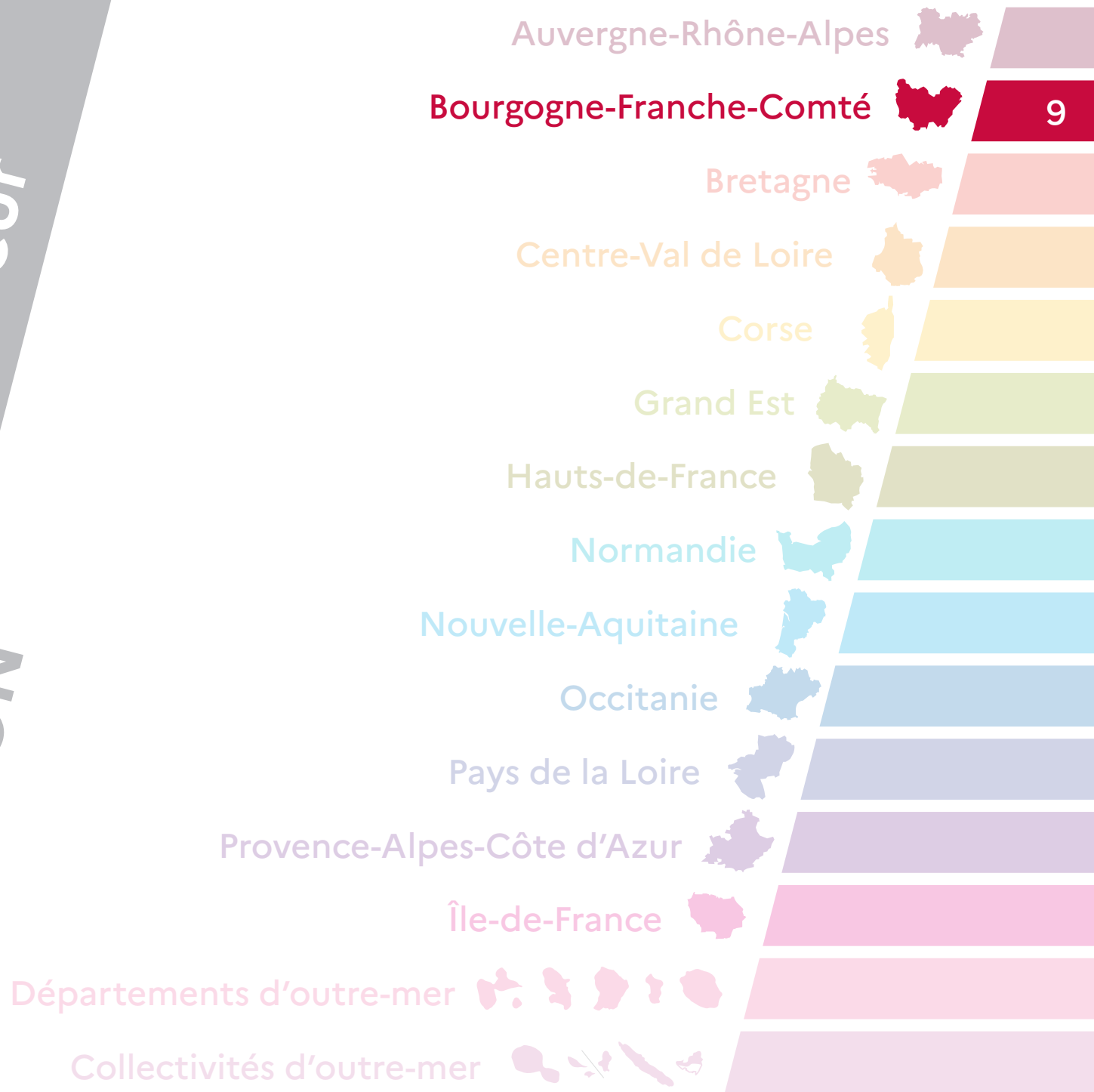
► Les cartes nationales et régionales

► Les données :

- Le tableau des effectifs d'étudiants en 2018-2019
- Le jeu de données historiques sur les étudiants inscrits de 2001-2002 à 2018-2019 localisés au niveau des communes, unités urbaines, départements, académies et régions,

<https://publication.enseignementsup-recherche.gouv.fr/atlas/>

L'enseignement supérieur  
EN RÉGION



## Comment lire les tableaux

Implantations	CPGE	STS et assimilés	universités	grands établissements MESRI	UT-INP	écoles normales supérieures	ESPE	établissements d'enseignement universitaire privés	autres formations d'ingénieurs	écoles de commerce gestion et comptabilité	écoles juridiques et administratives	écoles supérieures art et culture	écoles para-médicales et sociales	autres écoles de spécialités diverses	total enseignement supérieur	dont DUT	dont formations d'ingénieurs
XX-Département 1																	
Unité Urbaine 1																	
Unité Urbaine 2																	
Unité Urbaine 3 <i>Commune 3-1</i> <i>Commune 3-2</i>																	
Unité Urbaine 4																	
Unité Urbaine 5 <i>Commune rurale 6</i>																	
Unité Urbaine 7																	
Unité Urbaine 8 <i>Commune 8-1</i> <i>Commune 8-2</i> <i>Commune 8-3</i> <i>Commune 8-4</i>																	
Unité Urbaine 9* <i>Commune 9-1</i>																	
XX-Département 2																	
Unité Urbaine 10																	
Unité Urbaine 9* <i>Commune 9-2</i> <i>Commune 9-3</i> <i>Commune 9-4</i>																	
Unité Urbaine 11																	
Unité Urbaine 12 <i>Commune 12-1</i> <i>Commune 12-2</i> <i>Commune 12-3</i>																	
Unité Urbaine 13																	
Unité Urbaine 14																	
Unité Urbaine 15 <i>Commune 15-1</i>																	
Total régional																	

Les sources et champs de données de ces catégories sont précisés en p. 204.

← Une unité urbaine, désignée en romain et en gras, est un ensemble de communes abritant au moins 2 000 habitants dont aucune habitation n'est séparée de la plus proche de plus de 200 mètres. Les autres communes, désignées en romain et en maigre, sont classées comme communes rurales. Les limites définies dans cette édition sont celles définies par l'Insee en 2010 à partir des résultats du recensement 2007 de la population.

Somme de tous les effectifs d'étudiants formés dans la région, l'académie, le département, l'unité urbaine ou la commune. →

← Une même unité urbaine peut s'étendre sur un ou plusieurs départements. Ces unités sont distinguées par un astérisque lorsque les unités de formation de celles-ci sont situées dans des communes de départements différents.

Somme des effectifs d'étudiants inscrits dans les formations de DUT. →

← Lorsque des unités de formation existent sur plusieurs communes de l'unité urbaine, le détail communal par structure de formations est également présenté.

Somme des effectifs d'étudiants inscrits dans les formations d'ingénieurs des universités, des INP, des UT, des grands établissements et des autres écoles. →

## Effectifs d'étudiants en 2018-2019 par région

régions	CPGE**	STS et assimilés	universités	grands établissements MESRI	UT-INP	écoles normales supérieures	ESPE	établissements d'enseignement universitaire privés	autres formations d'ingénieurs	écoles de commerce gestion et comptabilité	écoles juridiques et administratives	écoles supérieures art et culture	écoles para-médicales et sociales*	autres écoles de spécialités diverses	total enseignement supérieur	dont DUT	dont formations d'ingénieurs
Auvergne-Rhône-Alpes	10 306	29 329	209 065	5 737		1 963	7 829	6 396	15 454	25 904	2 356	11 458	15 203	9 105	350 105	17 733	24 045
Bourgogne-Franche-Comté	2 934	10 396	51 237	1 099	2 692		2 485	s	772	3 258	s	625	5 163	s	82 203	5 228	4 909
Bretagne	4 112	15 665	78 670	750		384	2 965	2 315	7 360	5 267	476	2 891	5 913	4 143	130 911	6 715	9 037
Centre-Val de Loire	2 250	8 453	43 340				2 215	s	1 126	811		930	5 165	s	65 709	4 541	3 114
Corse	118	550	3 945				314			38	s		671	s	5 851	417	39
Grand Est	6 167	22 095	83 720	60 955	3 172		5 130	s	3 511	8 205	575	3 909	11 783	s	212 661	13 127	14 416
Hauts-de-France	6 942	26 878	129 315	655	4 305		7 328	8 047	11 053	12 289	246	4 896	15 285	4 427	231 666	11 276	16 568
Normandie	2 664	11 935	64 553				3 112		5 615	8 467	14	1 399	6 815	2 046	106 620	7 079	6 777
Nouvelle-Aquitaine	5 010	22 009	129 015	3 117			4 483	72	4 380	20 169	1 920	6 777	11 371	3 757	212 080	10 242	8 974
Occitanie	6 873	24 418	161 110	7	3 881		5 986	3 097	10 893	13 848	428	5 050	10 143	8 780	254 514	10 647	15 169
Pays de la Loire	4 184	16 756	71 360	995			3 547	8 662	8 337	7 640	297	5 531	5 910	4 438	137 657	5 722	11 181
Provence-Alpes-Côte d'Azur	5 975	18 472	110 772	853			4 324	76	2 692	12 629	156	4 260	11 069	3 108	174 386	7 959	5 996
<b>Total province</b>	<b>57 535</b>	<b>206 956</b>	<b>1 136 102</b>	<b>74 168</b>	<b>14 050</b>	<b>2 347</b>	<b>49 718</b>	<b>28 874</b>	<b>71 193</b>	<b>118 525</b>	<b>7 369</b>	<b>47 726</b>	<b>104 491</b>	<b>45 309</b>	<b>1 964 363</b>	<b>100 686</b>	<b>120 225</b>
Île-de-France	25 823	45 741	382 890	39 721		3 573	12 882	8 206	33 586	66 945	3 070	46 228	27 687	26 865	723 217	17 697	43 795
<b>Total métropole</b>	<b>83 358</b>	<b>252 697</b>	<b>1 518 992</b>	<b>113 889</b>	<b>14 050</b>	<b>5 920</b>	<b>62 600</b>	<b>37 080</b>	<b>104 779</b>	<b>185 470</b>	<b>10 439</b>	<b>93 954</b>	<b>132 178</b>	<b>72 174</b>	<b>2 687 580</b>	<b>118 383</b>	<b>164 020</b>
Guadeloupe	493	2 127	5 750				483					14	570	136	9 573	245	55
Guyane	63	691	2 918				733			s			247	s	4 734	183	
Martinique	398	2 483	4 201				556			s		57	543	s	8 659	233	
Mayotte		639	1 036							s			112	s	1 872		
La Réunion	809	3 925	14 201				1 325	347		165		255	1 290	293	22 610	659	102
<b>Total DOM</b>	<b>1 763</b>	<b>9 865</b>	<b>28 106</b>				<b>3 097</b>	<b>347</b>		<b>429</b>		<b>326</b>	<b>2 762</b>	<b>753</b>	<b>47 448</b>	<b>1 320</b>	<b>157</b>
Total France hors COM	85 121	262 562	1 547 098	113 889	14 050	5 920	65 697	37 427	104 779	185 899	10 439	94 280	134 940	72 927	2 735 028	119 703	164 177
Collectivités d'outre-mer	472	3 064	5 568				359	310		120				217	10 110	127	
<b>Total France entière</b>	<b>85 593</b>	<b>265 626</b>	<b>1 552 666</b>	<b>113 889</b>	<b>14 050</b>	<b>5 920</b>	<b>66 056</b>	<b>37 737</b>	<b>104 779</b>	<b>186 019</b>	<b>10 439</b>	<b>94 280</b>	<b>134 940</b>	<b>73 144</b>	<b>2 745 138</b>	<b>119 830</b>	<b>164 177</b>
Étranger										1 950		64			2 014		
<b>Total général</b>	<b>85 593</b>	<b>265 626</b>	<b>1 552 666</b>	<b>113 889</b>	<b>14 050</b>	<b>5 920</b>	<b>66 056</b>	<b>37 737</b>	<b>104 779</b>	<b>187 969</b>	<b>10 439</b>	<b>94 344</b>	<b>134 940</b>	<b>73 144</b>	<b>2 747 152</b>	<b>119 830</b>	<b>164 177</b>

\* effectifs de l'année 2017-2018, \*\* hors 72 étudiants inscrits en CPGE dans les universités

s : secret statistique





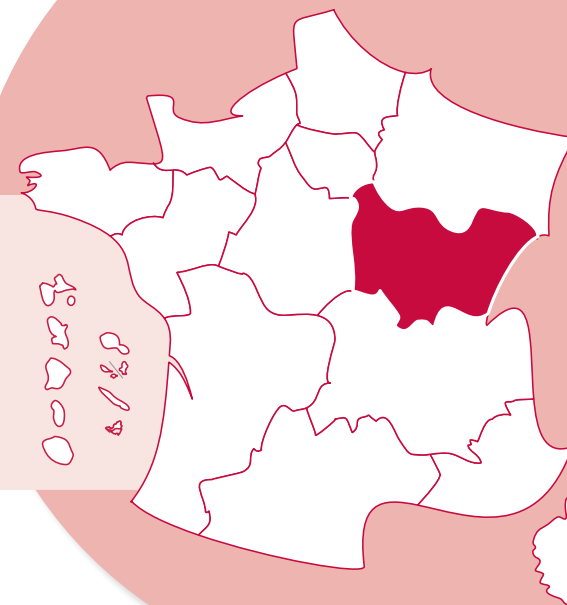
## ENSEIGNEMENT SUPÉRIEUR



## POPULATION

### Population sans doubles comptes

2 793 333 habitants en 2019, soit  
 4,2 % de la population de la France  
 58,5 habitants au km<sup>2</sup>  
 - 1,0 % d'évolution entre 2014 et 2019



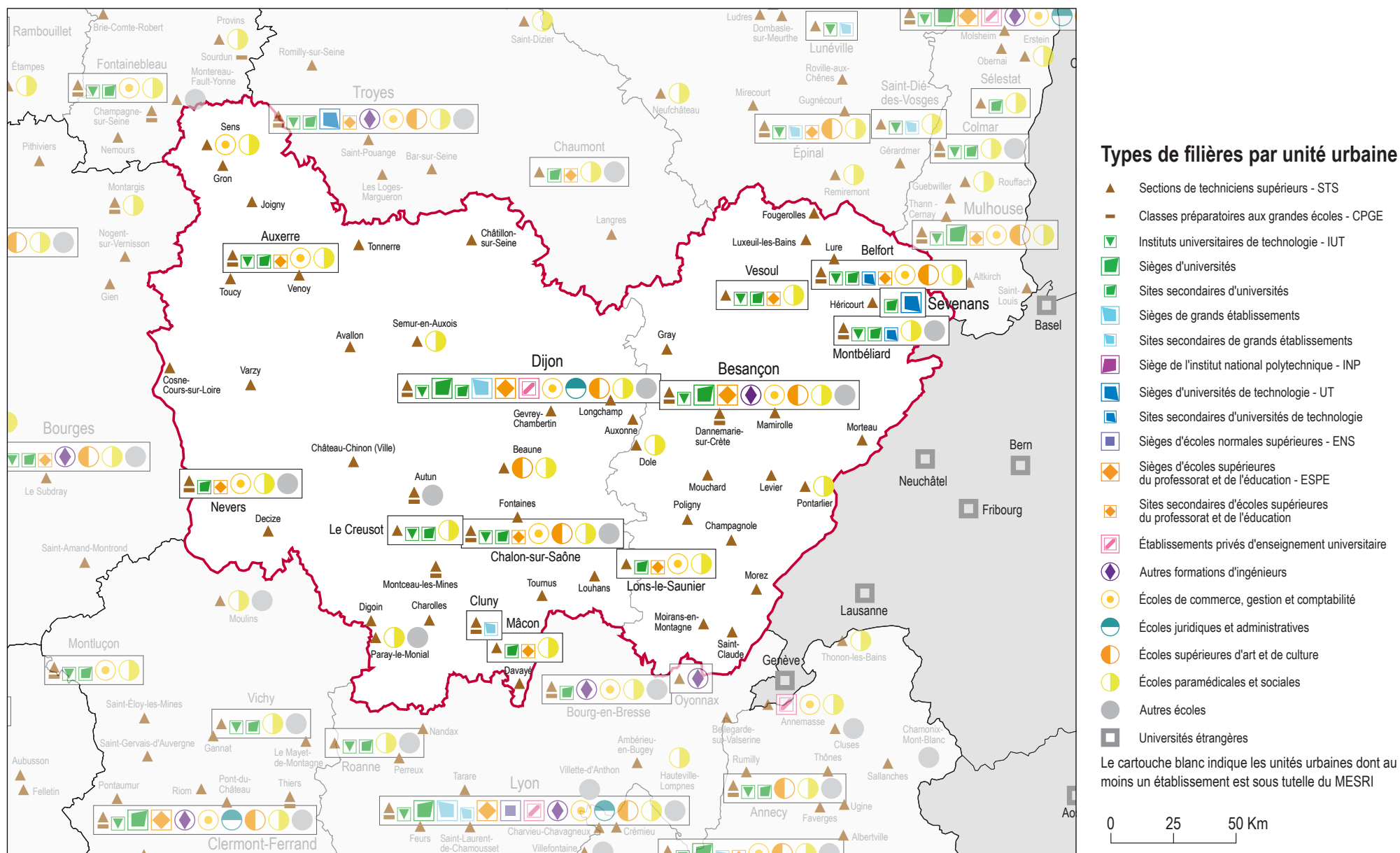
### Évolution du nombre d'étudiants

	2013-2014	2018-2019	
Bourgogne-Franche-Comté	75 177	82 203	+ 9,3 %
France métro + DOM	2 432 255	2 735 028	+ 12,4 %
poids	3,1 %	3,0 %	

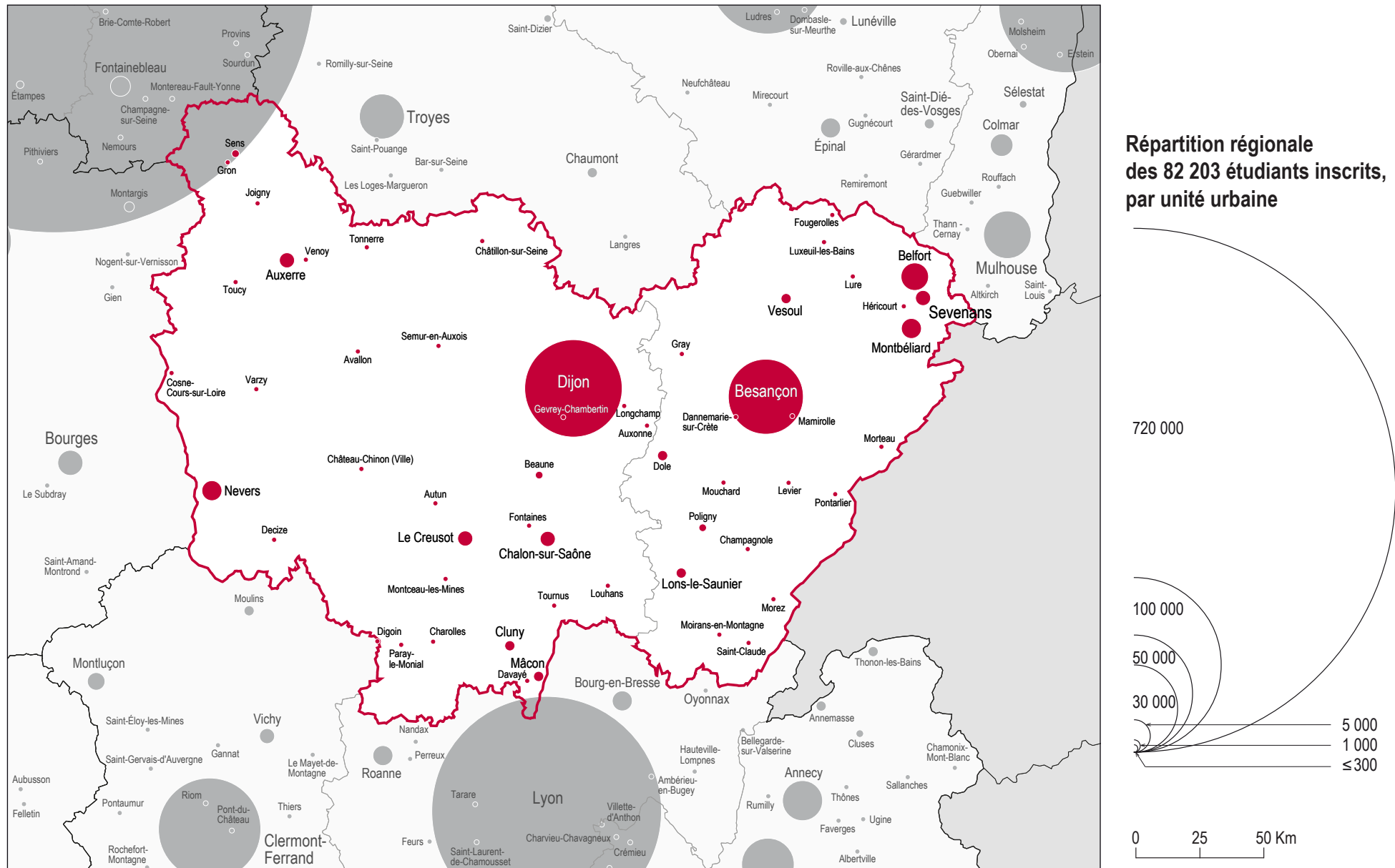
### Bacheliers – session 2018

	effectifs de bacheliers				évolution depuis 2013	taux de réussite au bac
	généraux	technologiques	professionnels	ensemble		
Bourgogne-Franche-Comté	14 080	5 308	7 781	27 169	+ 12,3 %	88,3 %
France métro + DOM	359 455	138 570	179 262	677 287	+ 14,9 %	88,2 %

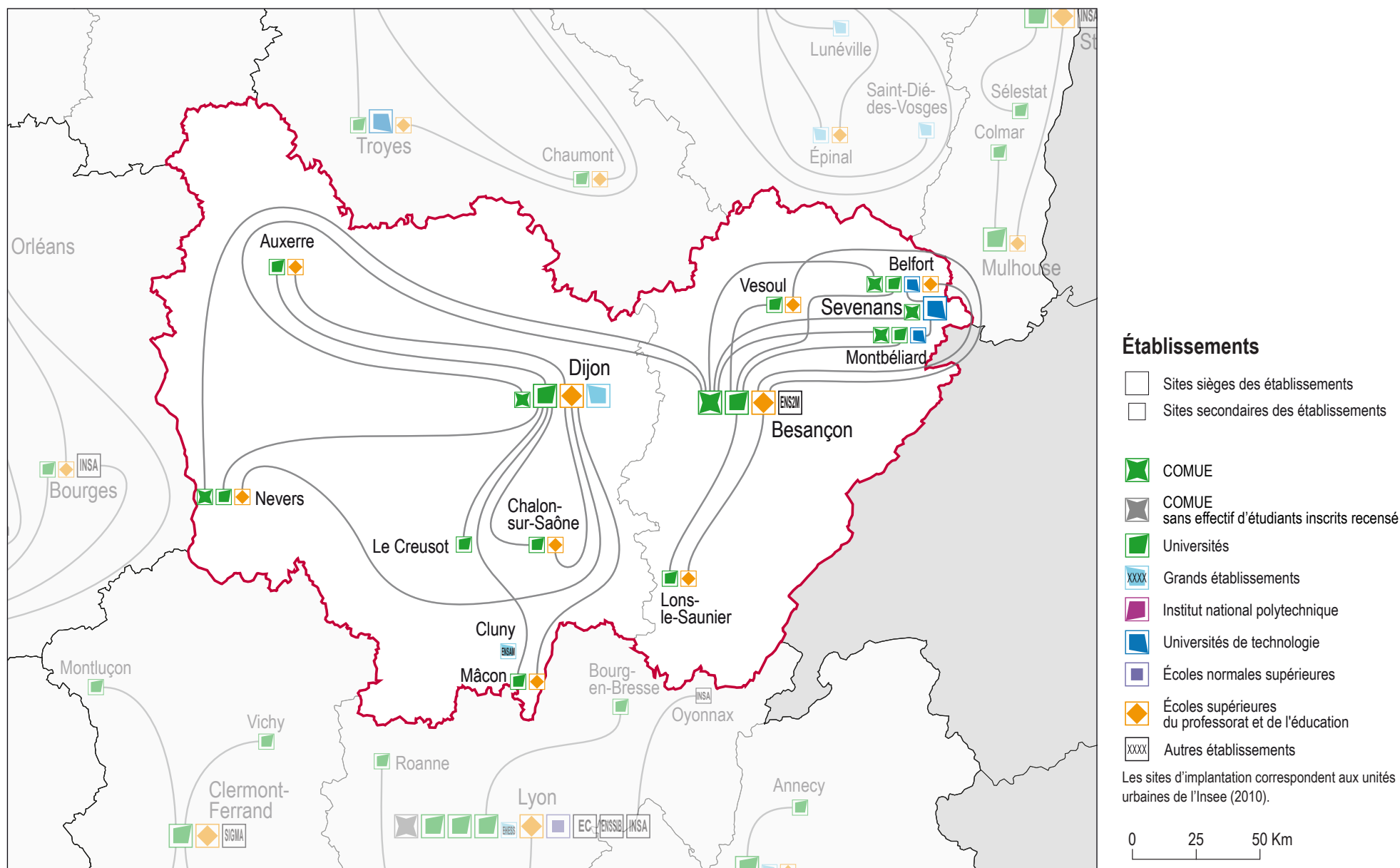
## Filières de l'enseignement supérieur en 2018-2019



## Effectifs d'étudiants inscrits dans l'enseignement supérieur en 2018-2019



## Sites sièges et secondaires des établissements en 2018-2019



## Effectifs d'étudiants inscrits dans les établissements sous tutelle du MESRI et les formations d'ingénieurs en 2018-2019

### Nombre d'étudiants inscrits par établissement et par unité urbaine

établissements par commune	effectifs par cycle			dont formations			total
	1 <sup>er</sup>	2 <sup>e</sup>	3 <sup>e</sup>	IUT	ingénieurs	santé	
<b>Bourgogne</b>	19 122	9 263		2 824	933	4 626	<b>28 385</b>
<i>Auxerre</i>	602	93		485	93		695
<i>Chalon-sur-Saône</i>	407	12		307			419
<i>Dijon</i>	16 713	8 370		1 415	344	4 626	25 083
<i>Le Creusot</i>	1 134	82		617			1 216
<i>Mâcon</i>	31						31
<i>Nevers</i>	235	706			496		941
<b>Franche-Comté</b>	14 771	6 167		2 404	146	4 208	<b>20 938</b>
<i>Belfort</i>	1 608	164		809			1 772
<i>Besançon</i>	12 004	5 837		903	146	4 208	17 841
<i>Lons-le-Saunier</i>	12						12
<i>Montbéliard</i>	878	166		492			1 044
<i>Vesoul</i>	269			200			269
<b>UT Belfort-Montbéliard</b>	27	2 665			2 002		<b>2 692</b>
<i>Belfort</i>		1 172			1 172		1 172
<i>Montbéliard</i>		312			312		312
<i>Sevenans</i>	27	1 181			518		1 208
<b>COMUE Bourgogne-Franche-Comté</b>		203	1 711				<b>1 914</b>
<i>Belfort</i>			48				48
<i>Besançon</i>		59	645				704
<i>Dijon</i>		144	892				1 036
<i>Montbéliard</i>			5				5
<i>Nevers</i>			6				6
<i>Sevenans</i>			115				115

établissements par commune	effectifs par cycle			dont formations			total
	1 <sup>er</sup>	2 <sup>e</sup>	3 <sup>e</sup>	IUT	ingénieurs	santé	
<b>Agrosup Dijon</b>		600			600		<b>600</b>
<i>Dijon</i>		600			600		600
<b>ENSAM*</b>	228	5 454	246		5 027		<b>5 928</b>
<i>Cluny</i>		482	17		456		499
<b>ESPE Bourgogne</b>		1 419					<b>1 419</b>
<i>Auxerre</i>		116					116
<i>Chalon-sur-Saône</i>		17					17
<i>Dijon</i>		1 031					1 031
<i>Mâcon</i>		185					185
<i>Nevers</i>		70					70
<b>ESPE Franche-Comté</b>		1 066					<b>1 066</b>
<i>Belfort</i>		137					137
<i>Besançon</i>		759					759
<i>Lons-le-Saunier</i>		81					81
<i>Vesoul</i>		89					89
<b>ENS2M</b>		779			772		<b>779</b>
<i>Besançon</i>		779			772		779

\* siège situé en dehors de la région

## Effectifs d'étudiants inscrits dans les établissements sous tutelle du MESRI et les formations d'ingénieurs en 2018-2019

### Nombre d'étudiants inscrits dans les établissements, par unité urbaine

implantations	effectifs par cycle			dont formations			total
	1 <sup>er</sup>	2 <sup>e</sup>	3 <sup>e</sup>	IUT	ingénieurs	santé	
Belfort	1 608	1 473	48	809	1 172		3 129
Besançon	12 004	7 434	645	903	918	4 208	20 083
Lons-le-Saunier	12	81					93
Montbéliard	878	478	5	492	312		1 361
Sevenans	27	1 181	115		518		1 323
Vesoul	269	89		200			358
Auxerre	602	209		485	93		811
Chalon-sur-Saône	407	29		307			436
Cluny		482	17		456		499
Dijon	16 713	10 145	892	1 415	944	4 626	27 750
Le Creusot	1 134	82		617			1 216
Mâcon	31	185					216
Nevers	235	776	6		496		1 017
<b>Bourgogne-Franche-Comté</b>	<b>33 920</b>	<b>22 644</b>	<b>1 728</b>	<b>5 228</b>	<b>4 909</b>	<b>8 834</b>	<b>58 292</b>

### Nombre d'étudiants inscrits dans les formations d'ingénieurs, par unité urbaine

implantations	type d'établissements					total	
	univ.	gd. étab. MESRI	UT-INP	autres étab. MESRI	étab. autres ministères		étab. privés
Belfort			1 172				1 172
Besançon	146			772			918
Montbéliard			312				312
Sevenans			518				518
Auxerre	93						93
Cluny		456					456
Dijon	344				600		944
Nevers	496						496
<b>Bourgogne-Franche-Comté</b>	<b>1 079</b>	<b>456</b>	<b>2 002</b>	<b>772</b>	<b>600</b>		<b>4 909</b>

## Effectifs d'étudiants inscrits dans l'enseignement supérieur en 2018-2019

implantations	CPGE	STS et assimilés	universités	grands établissements MESRI	UT-INP	écoles normales supérieures	ESPE	établissements d'enseignement universitaire privés	autres formations d'ingénieurs	écoles de commerce gestion et comptabilité	écoles juridiques et administratives	écoles supérieures art et culture	écoles para-médicales et sociales	autres écoles de spécialités diverses	total enseignement supérieur	dont DUT	dont formations d'ingénieurs
<b>25 - Doubs</b>	827	2 304	19 594		312		759		772	188		217	1 262	237	26 472	1 395	1 230
<b>Besançon</b>	<b>744</b>	<b>1 311</b>	<b>18 545</b>				<b>759</b>		<b>772</b>	<b>188</b>		<b>217</b>	<b>942</b>	<b>136</b>	<b>23 614</b>	<b>903</b>	<b>918</b>
Dannemarie-sur-Crète	26	117													143		
Levier		46													46		
Mamirolle		161													161		
<b>Montbéliard</b>	<b>57</b>	<b>489</b>	<b>1 049</b>		<b>312</b>								<b>189</b>	<b>101</b>	<b>2 197</b>	<b>492</b>	<b>312</b>
Audincourt		28													28		
Montbéliard	57	461	1 049		312								189	101	2 169	492	312
Morteau		92													92		
Pontarlier		88													88		
<b>39 - Jura</b>		<b>1 449</b>	<b>12</b>				<b>81</b>			<b>77</b>			<b>367</b>		<b>1 986</b>		
<b>Champagnole</b>		<b>79</b>													<b>79</b>		
<b>Dole</b>		<b>375</b>											<b>192</b>		<b>567</b>		
<b>Lons-le-Saunier</b>		<b>230</b>	<b>12</b>				<b>81</b>			<b>77</b>			<b>175</b>		<b>575</b>		
Lons-le-Saunier		112	12				81			77			175		457		
Montmorot		118													118		
<b>Moirans-en-Montagne</b>		<b>46</b>													<b>46</b>		
<b>Morez</b>		<b>231</b>													<b>231</b>		
Mouchard		138													138		
<b>Poligny</b>		<b>316</b>													<b>316</b>		
<b>Saint-Claude</b>		<b>34</b>													<b>34</b>		
<b>70 - Haute-Saône</b>		<b>490</b>	<b>269</b>				<b>89</b>						<b>204</b>		<b>1 052</b>	<b>200</b>	
Fougerolles		13													13		
<b>Gray</b>		<b>46</b>													<b>46</b>		
Héricourt		40													40		
<b>Lure</b>		<b>113</b>													<b>113</b>		
<b>Luxeuil-les-Bains</b>		<b>60</b>													<b>60</b>		
<b>Vesoul</b>		<b>218</b>	<b>269</b>				<b>89</b>						<b>204</b>		<b>780</b>	<b>200</b>	
Vaivre-et-Montoille							89								89		
Vesoul		218	269										204		691	200	
<b>90 - Territoire de Belfort</b>	<b>194</b>	<b>390</b>	<b>1 935</b>		<b>2 380</b>		<b>137</b>			<b>254</b>		<b>24</b>	<b>303</b>		<b>5 617</b>	<b>809</b>	<b>1 690</b>
<b>Belfort</b>	<b>194</b>	<b>390</b>	<b>1 820</b>		<b>1 172</b>		<b>137</b>			<b>254</b>		<b>24</b>	<b>303</b>		<b>4 294</b>	<b>809</b>	<b>1 172</b>
Belfort	194	361	1 820		1 172		137			254		24	303		4 265	809	1 172
Valdoie		29													29		
Sevenans			115		1 208										1 323		518

## Effectifs d'étudiants inscrits dans l'enseignement supérieur en 2018-2019

implantations	CPGE	STS et assimilés	universités	grands établissements MESRI	UT-INP	écoles normales supérieures	ESPE	établissements d'enseignement universitaire privés	autres formations d'ingénieurs	écoles de commerce gestion et comptabilité	écoles juridiques et administratives	écoles supérieures art et culture	écoles para-médicales et sociales	autres écoles de spécialités diverses	total enseignement supérieur	dont DUT	dont formations d'ingénieurs
<b>21 - Côte-d'Or</b>	1 489	2 819	26 119	600			1 031	s		2 644	s	320	1 582	s	37 649	1 415	944
Auxonne		43													43		
Beaune		197										25	129		351		
Châtillon-sur-Seine		28													28		
<b>Dijon</b>	1 489	2 423	26 119	600			1 031	s		2 644	s	295	1 321	s	36 967	1 415	944
Dijon	1 464	2 253	26 119	600			1 031	s		2 644	s	295	1 182	s	36 633	1 415	944
Fontaine-lès-Dijon		22													22		
Plombières-lès-Dijon		30													30		
Quetigny	25	118											139		282		
<b>Gevrey-Chambertin</b>		32													32		
Brochon		32													32		
Longchamp		24													24		
<b>Semur-en-Auxois</b>		72											132		204		
<b>58 - Nièvre</b>	72	749	947				70			10			325	141	2 314		496
Château-Chinon (Ville)		92													92		
Cosne-Cours-sur-Loire		45													45		
Decize		26													26		
<b>Nevers</b>	72	564	947				70			10			325	141	2 129		496
Challuy		98													98		
Fourchambault		13													13		
Nevers	72	453	947				70			10			325	141	2 018		496
Varzy		22													22		
<b>71 - Saône-et-Loire</b>	320	1 443	1 666	499			202			45		64	698	119	5 056	924	456
Autun	99	49												18	166		
Chalon-sur-Saône	87	476	419				17			45		64	172	73	1 353	307	
Charolles		46													46		
Cluny	58	22		499											579		456
Davayé		56													56		
Digoin		62													62		
Fontaines		51													51		
Le Creusot		121	1 216										184		1 521	617	
Louhans		45													45		
Mâcon		371	31				185						204		791		
Montceau-les-Mines	76	89													165		
Paray-le-Monial		34											138	28	200		
Tournus		21													21		

s : secret statistique



## Effectifs d'étudiants inscrits dans l'enseignement supérieur en 2018-2019

implantations	CPGE	STS et assimilés	universités	grands établissements MESRI	UT-INP	écoles normales supérieures	ESPE	établissements d'enseignement universitaire privés	autres formations d'ingénieurs	écoles de commerce gestion et comptabilité	écoles juridiques et administratives	écoles supérieures art et culture	écoles para-médicales et sociales	autres écoles de spécialités diverses	total enseignement supérieur	dont DUT	dont formations d'ingénieurs
89 - Yonne	32	752	695				116			40			422		2 057	485	93
Auxerre	32	278	695				116			9			280		1 410	485	93
Avallon		45													45		
Gron		14													14		
Joigny		82													82		
Sens		180								31			142		353		
Tonnerre		19													19		
Toucy		31													31		
Venoy		103													103		
<b>Bourgogne-Franche-Comté</b>	<b>2 934</b>	<b>10 396</b>	<b>51 237</b>	<b>1 099</b>	<b>2 692</b>		<b>2 485</b>	<b>s</b>	<b>772</b>	<b>3 258</b>	<b>s</b>	<b>625</b>	<b>5 163</b>	<b>s</b>	<b>82 203</b>	<b>5 228</b>	<b>4 909</b>
Académie de Besançon	1 021	4 633	21 810		2 692		1 066		772	519		241	2 136	237	35 127	2 404	2 920
Académie de Dijon	1 913	5 763	29 427	1 099			1 419	s		2 739	s	384	3 027	s	47 076	2 824	1 989

s : secret statistique



# Annexes

Définitions	20
Lexique	21
Sigles	22
Abréviations	22

# Définitions

	sources	champs des données
<b>Classes préparatoires aux grandes écoles (CPGE)</b>	MENJS-MESRI - DEPP Ministère en charge de l'Agriculture et de la pêche	Élèves inscrits en CPGE dans les établissements publics ou privés du MENJS ou des autres ministères.
<b>Sections de techniciens supérieurs (STS) et assimilés</b>	MENJS-MESRI - DEPP Ministère en charge de l'Agriculture et de la pêche	Élèves en formations post-baccalauréat assimilées aux STS (STS, DMA, DCESEF, classes de mise à niveau au BTS), dans les établissements publics et privés du MENJS ou des autres ministères.
<b>Universités</b>	MESRI - SIES	Inscriptions principales en universités (cf lexicque) y compris la formation continue diplômante, par alternance, diplômes universitaires, DUT, DAEU, enseignement à distance et formations d'ingénieurs, doubles inscriptions CPGE.
<b>Grands établissements du MESRI</b>	MESRI - SIES	Inscriptions principales (y compris la formation continue diplômante et les doubles inscriptions CPGE) dans 16 grands établissements sous tutelle du MESRI soit Agrosup Dijon CentraleSupélec, l'École des hautes études en santé publique, l'École des hautes études en sciences sociales, l'École nationale des chartes, l'École nationale supérieure des sciences de l'information et des bibliothèques, l'École pratique des hautes études, l'Institut d'études politiques de Paris, l'Institut national des langues et civilisations orientales, l'Institut de physique du globe, l'Institut polytechnique de Bordeaux, l'Institut polytechnique de Grenoble, le Muséum national d'histoire naturelle, l'Observatoire de Paris, Paris Dauphine et l'Université de Lorraine.
<b>Universités de technologie (UT), Institut national polytechnique (INP)</b>	MESRI - SIES	Inscriptions principales dans les UT de Belford-Montbéliard, Compiègne et Troyes et à l'INP de Toulouse, y compris la formation continue diplômante et les formations d'ingénieurs.
<b>Autres formations d'ingénieurs</b>	MESRI - SIES	Inscriptions principales dans les formations d'ingénieurs, des écoles publiques sous tutelle du MESRI (Ecoles centrales, INSA et autres) ou sous tutelle des autres ministères, ou dans les formations d'ingénieurs des écoles d'ingénieurs privées.
<b>Écoles normales supérieures (ENS)</b>	MESRI - SIES	Toutes formations de ces écoles.
<b>Écoles supérieures du professorat et de l'éducation (ESPE)</b>	MESRI - SIES	Inscriptions principales (y compris les doubles inscriptions CPGE) dans les masters Métiers de l'enseignement, de l'éducation et de la formation (MEEF).
<b>Établissements d'enseignement universitaire privés</b>	MESRI - SIES	Effectifs des formations préparant aux diplômes nationaux et autres diplômes délivrés par ces établissements.
<b>Écoles de commerce, gestion et comptabilité</b>	MESRI - SIES	Toutes formations d'enseignement supérieur de ces écoles (formations principales, cycles préparatoires, spécialisations, master et MBA).
<b>Écoles juridiques et administratives</b>	MESRI - SIES	Toutes formations d'enseignement supérieur de ces écoles.
<b>Écoles supérieures art et culture</b>	MESRI - SIES	Toutes formations d'enseignement supérieur de ces écoles, y compris les écoles supérieures d'architecture, de journalisme et de communication.
<b>Écoles paramédicales et sociales</b>	Ministère en charge de la Santé	Toutes formations d'enseignement supérieur de ces écoles. Données provisoires, données de 2016-2017 reconduites en 2017-2018.
<b>Autres écoles de spécialités diverses</b>	MESRI - SIES MENJS-MESRI – DEPP	Toutes autres formations d'enseignement supérieur.
<b>Diplôme universitaire de technologie (DUT)</b>	MESRI - SIES	Inscriptions principales dans les formations de DUT.

définitions	
<b>Premier, deuxième et troisième cycle</b>	Dans le cadre de l'harmonisation des cursus d'enseignement supérieur européens, le déroulement des études supérieures est organisé en cycles. Le nombre, la nature et la durée des cycles peuvent varier en fonction des études dispensées. Au cours de chaque cycle sont délivrés des diplômes nationaux ou des diplômes d'établissement sanctionnant les connaissances, les compétences ou les éléments de qualification professionnelle acquis. Les grades de licence, de master et de doctorat sont conférés respectivement à l'issue du premier, du deuxième et du troisième cycle (article L. 612-1 du code de l'éducation).
<b>COMUE</b>	Les COMUE (Communautés d'universités et d'établissements) sont des établissements publics assurant le rapprochement et la coordination des établissements d'enseignement supérieur et de recherche d'un même territoire académique ou inter académique.
<b>Commune rurale</b>	Commune n'appartenant à aucune unité urbaine.
<b>Commune urbaine</b>	Commune appartenant à une unité urbaine.
<b>Établissements publics sous tutelle du MESRI</b>	Universités, Universités de technologie, Institut national polytechnique, Grands établissements du MESRI, Écoles d'ingénieur publics sous tutelle du MESRI.
<b>Formations d'ingénieurs</b>	Formations d'ingénieurs classiques, nouvelles formations d'ingénieurs et formations d'ingénieurs spécialisées donnant lieu à délivrance d'un diplôme d'ingénieur reconnu par la commission des titres d'ingénieurs.
<b>Formations d'ingénieurs universitaires</b>	Formations d'ingénieurs délivrées en universités : formations classiques, de spécialisation, ou en partenariat, y compris la formation continue diplômante, par alternance et enseignement à distance.
<b>Grands établissements MESRI</b>	Ensemble de 16 Grands établissements sous tutelle du MESRI : Agrosup Dijon, CentraleSupélec, l'École des hautes études en santé publique, l'École des hautes études en sciences sociales, l'École nationale des chartes, l'École nationale supérieure des sciences de l'information et des bibliothèques, l'École pratique des hautes études, l'Institut d'études politiques de Paris, l'Institut national des langues et civilisations orientales, l'Institut de physique du globe, l'Institut polytechnique de Bordeaux, l'Institut polytechnique de Grenoble, le Muséum national d'histoire naturelle, l'Observatoire de Paris, Paris Dauphine, l'Université de Lorraine.
<b>Population</b>	Le concept de population municipale correspond désormais à la notion de population utilisée usuellement en statistique. En effet, elle ne comporte pas de doubles comptes : chaque personne vivant en France est comptée une fois et une seule. La population municipale comprend les personnes ayant leur résidence habituelle (au sens du décret 2003-485) sur le territoire de la commune, dans un logement ou une communauté, les personnes détenues dans les établissements pénitentiaires de la commune, les personnes sans-abri recensées sur le territoire de la commune et les personnes résidant habituellement dans une habitation mobile recensée sur le territoire de la commune. La population municipale d'un ensemble de communes est égale à la somme des populations municipales des communes qui le composent.
<b>Secret statistique</b>	Certains établissements d'enseignement supérieur demandent que leurs données statistiques ne soient pas diffusées. Les données de certains croisements ne peuvent être fournies : les lignes qui concernent moins de 3 établissements dont au moins un a demandé la non diffusion de ses données ou dont les données non diffusables correspondent à plus de 85% des effectifs d'une ligne. Afin de préserver le secret statistique, certains croisements sont neutralisés(s).
<b>Site d'enseignement supérieur</b>	Unité urbaine ou commune rurale dans laquelle au moins un étudiant est inscrit dans une formation d'enseignement supérieur, quel que soit l'établissement (université, lycée, école, faculté privée...) ou la nature de la formation (universitaire ou non).
<b>Site d'enseignement supérieur MESRI</b>	Unité urbaine ou commune rurale dans laquelle au moins un étudiant est inscrit dans une formation d'un établissement public sous tutelle du MESRI.
<b>Site siège</b>	Unité urbaine ou commune rurale abritant le siège d'un établissement public sous tutelle du MESRI.
<b>Site secondaire</b>	Unité urbaine ou commune rurale dans laquelle au moins un étudiant est inscrit dans une formation d'un établissement public sous tutelle du MESRI hors du site siège.
<b>Taux d'inscription des bacheliers dans l'enseignement supérieur</b>	Rapport entre le nombre d'inscriptions de bacheliers de l'année dans l'enseignement supérieur de l'académie et le nombre de bacheliers de l'année, selon l'académie de scolarisation.
<b>Taux de réussite au baccalauréat</b>	Rapport entre le nombre d'admis au baccalauréat et le nombre de candidats présents. Est considéré comme présent à l'examen tout candidat ayant participé à au moins une épreuve.
<b>Unité urbaine</b>	Ensemble de communes abritant au moins 2 000 habitants dont aucune habitation n'est séparée de la plus proche de plus de 200 mètres. Zonage établi à partir du recensement de la population par l'Insee en 2010.
<b>Universités</b>	Ensemble des 67 universités publiques, des COMUE avec des effectifs d'étudiants inscrits recensés (COMUE Bourgogne - Franche-Comté, COMUE Côte d'Azur, COMUE Grenoble Alpes, COMUE Paris Lumières, COMUE Paris sciences et lettres, COMUE Paris-Est, COMUE Paris-Saclay) ainsi que le CU de Mayotte et l'INU Jean-François Champollion.

# Sigles – Abréviations

Sigles	
<b>Agrosup</b>	Institut national supérieur des sciences agronomiques de l'alimentation et de l'environnement
<b>BTS</b>	Brevet de technicien supérieur
<b>CNAM</b>	Conservatoire national des arts et métiers
<b>COM</b>	Collectivités d'outre-mer
<b>COMUE</b>	Communauté d'universités et établissements
<b>CPGE</b>	Classe préparatoire aux grandes écoles
<b>CS</b>	CentraleSupélec
<b>CU</b>	Centre universitaire
<b>DEPP</b>	Direction de l'évaluation, de la prospective et de la performance
<b>DGESIP</b>	Direction générale de l'enseignement supérieur et de l'insertion professionnelle
<b>DGRI</b>	Direction générale de la recherche et de l'innovation
<b>DMA</b>	Diplôme des métiers d'art
<b>DOM</b>	Départements d'outre-mer
<b>DUT</b>	Diplôme universitaire de technologie
<b>EC</b>	École centrale
<b>EHESS</b>	École des hautes études en sciences sociales
<b>ENC</b>	École nationale des chartes
<b>ENI</b>	École nationale d'ingénieurs
<b>ENS</b>	École normale supérieure
<b>ENSAM</b>	École nationale supérieure des arts et métiers
<b>ENSC</b>	École nationale supérieure de chimie
<b>ENSI</b>	École nationale supérieure d'ingénieurs
<b>ENS2M</b>	École nationale supérieure de mécanique et des microtechniques
<b>ENSAIT</b>	École nationale supérieure des arts et industries textiles
<b>ENSEA</b>	École nationale supérieure de l'électronique et de ses applications
<b>ENSIIE</b>	École nationale supérieure d'informatique pour l'industrie et l'entreprise
<b>ENSMA</b>	École nationale supérieure de mécanique et d'aérotechnique
<b>ENSSIB</b>	École nationale supérieure des sciences de l'information et des bibliothèques
<b>EPHE</b>	École pratique des hautes études
<b>ESPE</b>	École supérieure du professorat et de l'éducation
<b>IEP</b>	Institut d'études politiques
<b>INALCO</b>	Institut national des langues et civilisations orientales
<b>INP</b>	Institut national polytechnique
<b>INSA</b>	Institut national des sciences appliquées

<b>Insee</b>	Institut national de la statistique et des études économiques
<b>INU</b>	Institut national universitaire
<b>IP</b>	Institut polytechnique
<b>IPG</b>	Institut de physique du globe
<b>ISM</b>	Supméca - Institut supérieur de mécanique de Paris
<b>IUT</b>	Institut universitaire de technologie
<b>MENJS</b>	Ministère de l'Éducation nationale, de la Jeunesse et des Sports
<b>MESRI</b>	Ministère de l'Enseignement supérieur, de la Recherche et de l'Innovation
<b>MNHN</b>	Muséum national d'histoire naturelle
<b>NFI</b>	Nouvelle formation d'ingénieur
<b>Obs</b>	Observatoire de Paris
<b>PACA</b>	Provence – Alpes-Côte-d'Azur
<b>SIES</b>	Sous-direction des systèmes d'information et des études statistiques
<b>SISE</b>	Système d'information sur le suivi des étudiants
<b>STS</b>	Section de techniciens supérieurs
<b>UT</b>	Université de technologie

Abréviations	
<b>adm.</b>	administratives
<b>archit.</b>	architecture
<b>ass.</b>	assimilés
<b>Dauph.</b>	Université de Paris-Dauphine
<b>éc.</b>	écoles
<b>ens.</b>	enseignement
<b>form.</b>	formations
<b>ing.</b>	ingénieurs
<b>métro.</b>	métropolitaine
<b>min.</b>	ministères
<b>nd.</b>	non disponible
<b>s.</b>	secret statistique
<b>soc.</b>	sociales
<b>sup.</b>	supérieur
<b>univ.</b>	université ou universitaire

- **L'état de l'Enseignement supérieur, de la Recherche et de l'Innovation en France**

Cette publication permet de faire le bilan annuel chiffré du système d'enseignement supérieur et de recherche français, de le situer au niveau international et de suivre ses évolutions, notamment sur le long terme. Les thèmes abordés dans cette ouvrage : financement, ressources humaines, accès au supérieur, réussite, qualification, insertion des diplômés, vie étudiante, recherche en biotechnologie ou nanotechnologie, participation aux programmes européens de recherche et d'innovation, publications, brevets, etc.

Un site web dédié est associé à cette publication. Adapté aux mobiles, tablettes, ordinateurs portables et de bureau, il propose une exploration interactive du contenu et de nombreuses fonctionnalités pour approfondir votre analyse :

- Lexique
- Moteur de recherche
- Chiffres clés
- Accès aux références associées à chacune des contributions
- Graphiques interactifs
- Accès à l'ensemble des données sous-jacentes proposées en licence ouverte

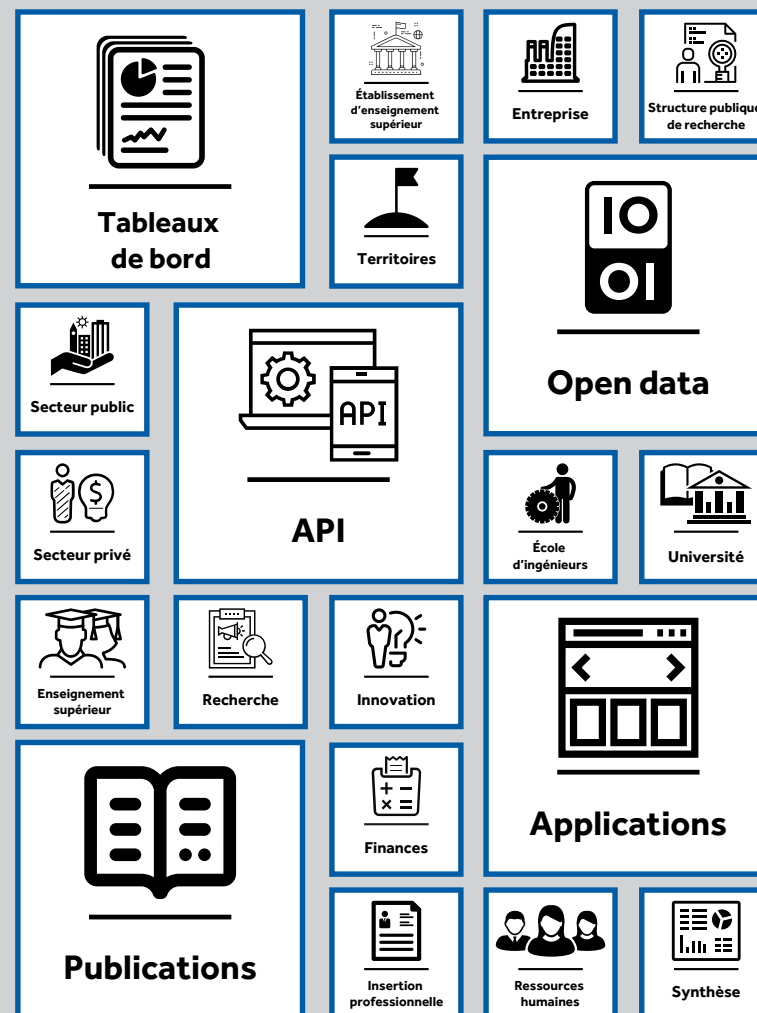
<https://publication.enseignementsup-recherche.gouv.fr/eer/FR/>



- Les publications statistiques du ministère de l'enseignement supérieur, de la recherche et l'innovation

<https://publication.enseignementsup-recherche.gouv.fr>

- #dataESR vous aide à trouver les ressources en données sur l'enseignement supérieur, la recherche et l'innovation



publications, tableaux de bord, applications, open data, API sur l'enseignement supérieur, la recherche et l'innovation

<https://data.esr.gouv.fr>





# ATLAS RÉGIONAL



Ministère de l'Enseignement supérieur,  
de la Recherche et de l'Innovation  
DGESIP/DGRI-SIES  
Sous-direction des systèmes  
d'information et des études statistiques  
1, rue Descartes – 75231 Paris CEDEX 05

[www.enseignementsup-recherche.gouv.fr](http://www.enseignementsup-recherche.gouv.fr)  
[atlas.regional@enseignementsup.gouv.fr](mailto:atlas.regional@enseignementsup.gouv.fr)

Prix 15 euros  
ISSN 1625-6247  
Dépôt légal  
3<sup>e</sup> trimestre 2020  
ISBN 978-2-11-162201-2



MINISTÈRE  
DE L'ENSEIGNEMENT  
SUPÉRIEUR,  
DE LA RECHERCHE  
ET DE L'INNOVATION

*Liberté  
Égalité  
Fraternité*

