



MINISTÈRE
DE L'ENSEIGNEMENT
SUPÉRIEUR,
DE LA RECHERCHE
ET DE L'INNOVATION

*Liberté
Égalité
Fraternité*

ATLAS RÉGIONAL

Auvergne-Rhône-Alpes

Effectifs d'étudiants
en 2018-2019



Cet ouvrage est édité par
**le ministère de l'Enseignement supérieur,
de la Recherche et de l'Innovation**
Sous-direction des systèmes d'information
et des études statistiques
1 rue Descartes
75231 Paris cedex 05

Directrice de la publication
Isabelle Kabla-Langlois

**Réalisation / Département des outils
d'aide à la décision**
Yann Caradec
Patrick Marchegay

Maquette
STDI
Solutions Techniques Didactiques et Innovantes

Impression
AMI
Ateliers Modernes d'Impressions

ISSN 1625-6247 / ISBN 978-2-11-162200-5
e-ISBN 978-2-11-162202-9
Dépôt légal : 3^e trimestre 2020

L'atlas régional des effectifs étudiants est un outil tout à fait unique, permettant de disposer d'une approche territorialisée de l'ensemble des formations de l'enseignement supérieur français.

Organisé par région, il propose une vision à la fois synthétique et précise des territoires de l'enseignement supérieur : ses représentations cartographiques permettent une vision claire et globale de la répartition des effectifs tandis que ses tableaux donnent le détail de ces effectifs par agglomération et commune selon les types de formation.

Dans les premières pages de cet atlas, les cartes nationales donnent une vision d'ensemble de la distribution des effectifs étudiants sur le territoire français, pour les principaux domaines de formation et par cycle d'étude, puis par grands secteurs disciplinaires, avec une focalisation sur les universités et les autres établissements directement sous tutelle du MESRI. Ces cartes permettent ainsi de positionner les régions les unes par rapport aux autres.

Le cœur de l'ouvrage est ensuite constitué de cartes régionales. Celles-ci présentent de manière détaillée les filières proposées et les effectifs inscrits dans chaque unité urbaine. Les formations et les effectifs des régions voisines sont également indiqués, afin de situer chaque région dans son environnement de proximité.

La qualité des données est garantie par le système d'information conçu par le service statistique du MESRI, le SIES, qui organise la remontée annuelle fiabilisée des inscriptions étudiantes en France. Une attention particulière est portée aux éléments méthodologiques et au glossaire, en fin d'ouvrage, pour faciliter la compréhension des données.

L'atlas s'adresse à tous ceux qui s'intéressent à la composante territoriale des politiques et des stratégies d'enseignement supérieur, marquées par une approche locale de plus en plus prégnante. Les collectivités locales ont désormais une action déterminante en matière d'enseignement supérieur, aux côtés de l'Etat : en 2018, elles lui consacraient plus de 600 millions d'euros, avec une action portant essentiellement sur le soutien à l'immobilier et les aides aux étudiants. Pour sa part, l'ordonnance du 12 décembre 2018 relative à l'expérimentation de nouvelles formes de rapprochement, de regroupement ou de fusion des établissements d'enseignement supérieur et de recherche, a permis une accentuation de ce mouvement à partir de janvier 2020, avec la création effective des établissements publics expérimentaux à cette date, les données présentées ici, portant sur l'année 2018-2019, relevant néanmoins du cadre préexistant à l'ordonnance. Enfin, le décret du 20 novembre 2019 a conféré une responsabilité accrue aux recteurs de région académique en matière d'enseignement supérieur, de recherche et d'innovation en lien avec les établissements situés sur leur territoire, et avec la création de sept recteurs délégués à l'ESRI.

Reflète de la diversité de notre système d'enseignement supérieur et sa distribution dans les territoires, l'atlas constitue plus que jamais un outil indispensable pour appréhender sa structuration territoriale dans une optique de compréhension et d'analyse et pour l'élaboration et la mise en œuvre de stratégies territoriales.

Isabelle Kabla-Langlois

*Sous-directrice des systèmes d'information
et des études statistiques*

*Direction générale de l'enseignement supérieur
et de l'insertion professionnelle*

*Direction générale de la recherche
et de l'innovation*

Notes de lecture

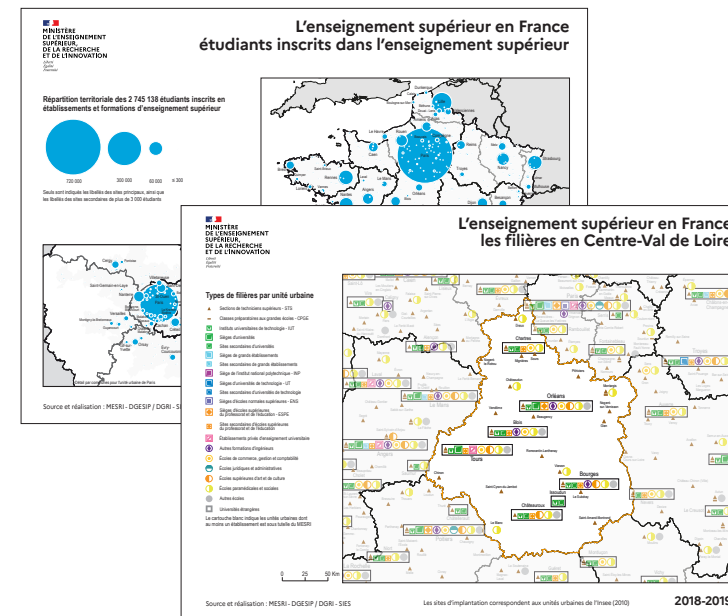
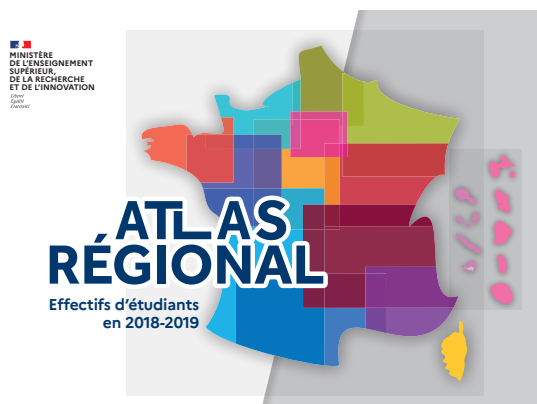
Cet atlas présente les effectifs d'étudiants inscrits dans les établissements et les formations de l'enseignement supérieur, recensés dans les systèmes d'information et enquêtes du ministère de l'Enseignement supérieur, de la Recherche et de l'Innovation, du ministère de l'Éducation nationale, de la Jeunesse et des Sports, des ministères en charge de l'Agriculture, de la Santé, des Affaires sociales et de la Culture.

Le regroupement de ces sources peut entraîner, à la marge, la présence de doubles comptes dans les effectifs d'inscrits dans l'enseignement supérieur, car les étudiants peuvent s'inscrire à plusieurs formations sans être repérés du fait de l'absence d'identifiant unique généralisé.

L'unité géographique utilisée dans cet ouvrage est l'unité urbaine, que l'on peut assimiler à l'agglomération. Pour l'Île-de-France et les Collectivités d'outre-mer, l'unité géographique retenue est la commune.

Cette édition prend en compte le zonage en unité urbaine défini en 2010 par l'Insee à partir du recensement de la population 2007.

Retrouver l'Atlas régional sur le site du ministère de l'Enseignement supérieur, de la Recherche et de l'Innovation



► La publication :

- L'ensemble de l'Atlas régional
- Le fascicule national
- Les fascicules régionaux

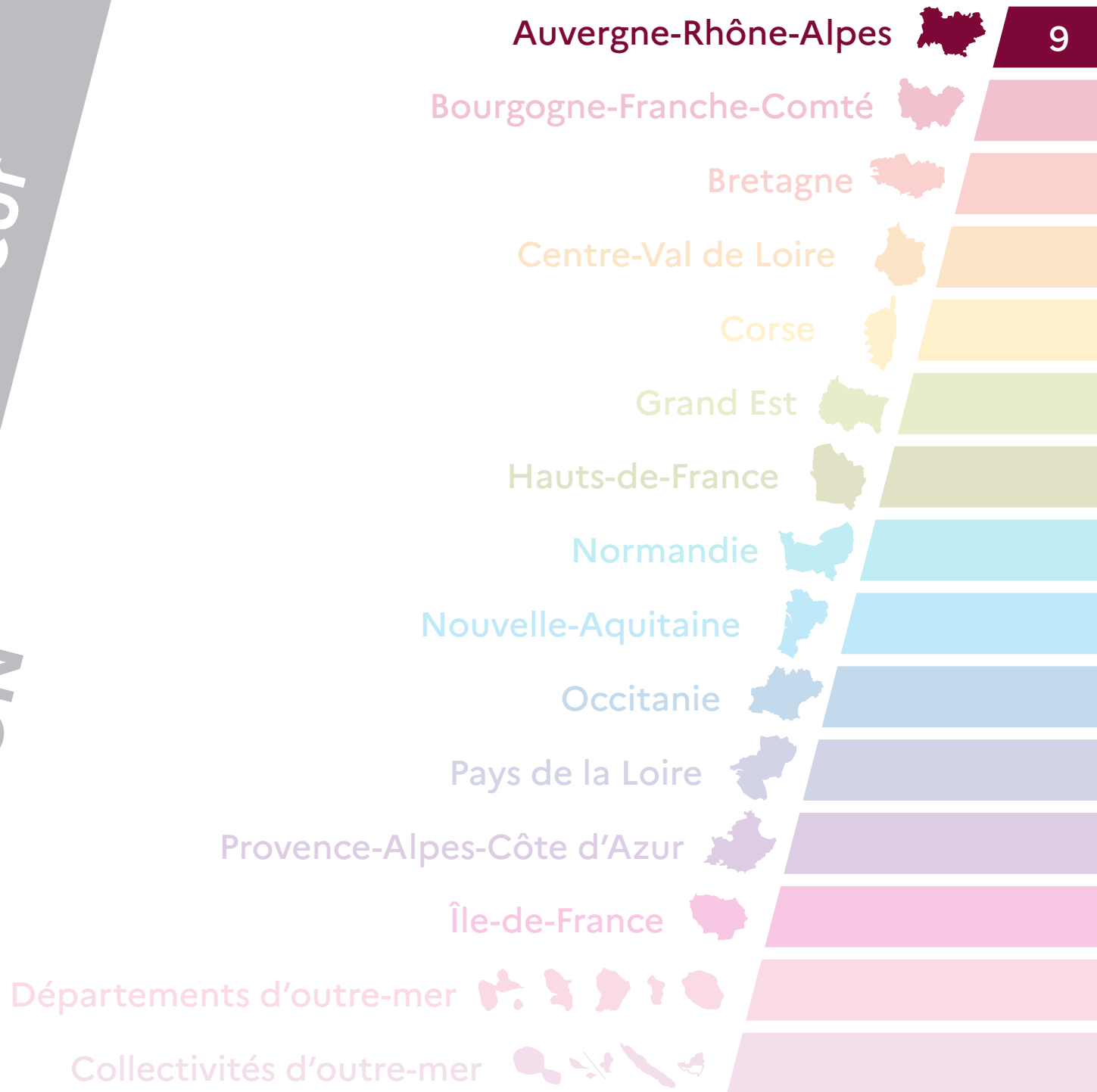
► Les cartes nationales et régionales

► Les données :

- Le tableau des effectifs d'étudiants en 2018-2019
- Le jeu de données historiques sur les étudiants inscrits de 2001-2002 à 2018-2019 localisés au niveau des communes, unités urbaines, départements, académies et régions,

<https://publication.enseignementsup-recherche.gouv.fr/atlas/>

L'enseignement supérieur
EN RÉGION



Comment lire les tableaux

Implantations	CPGE	STS et assimilés	universités	grands établissements MESRI	UT-INP	écoles normales supérieures	ESPE	établissements d'enseignement universitaire privés	autres formations d'ingénieurs	écoles de commerce gestion et comptabilité	écoles juridiques et administratives	écoles supérieures art et culture	écoles para-médicales et sociales	autres écoles de spécialités diverses	total enseignement supérieur	dont DUT	dont formations d'ingénieurs
XX-Département 1																	
Unité Urbaine 1																	
Unité Urbaine 2																	
Unité Urbaine 3 <i>Commune 3-1</i> <i>Commune 3-2</i>																	
Unité Urbaine 4																	
Unité Urbaine 5																	
Commune rurale 6																	
Unité Urbaine 7																	
Unité Urbaine 8 <i>Commune 8-1</i> <i>Commune 8-2</i> <i>Commune 8-3</i> <i>Commune 8-4</i>																	
Unité Urbaine 9* <i>Commune 9-1</i>																	
XX-Département 2																	
Unité Urbaine 10																	
Unité Urbaine 9* <i>Commune 9-2</i> <i>Commune 9-3</i> <i>Commune 9-4</i>																	
Unité Urbaine 11																	
Unité Urbaine 12 <i>Commune 12-1</i> <i>Commune 12-2</i> <i>Commune 12-3</i>																	
Unité Urbaine 13																	
Unité Urbaine 14																	
Unité Urbaine 15 <i>Commune 15-1</i>																	
Total régional																	

Les sources et champs de données de ces catégories sont précisés en p. 204.

← Une unité urbaine, désignée en romain et en gras, est un ensemble de communes abritant au moins 2 000 habitants dont aucune habitation n'est séparée de la plus proche de plus de 200 mètres. Les autres communes, désignées en romain et en maigre, sont classées comme communes rurales. Les limites définies dans cette édition sont celles définies par l'Insee en 2010 à partir des résultats du recensement 2007 de la population.

→ Somme de tous les effectifs d'étudiants formés dans la région, l'académie, le département, l'unité urbaine ou la commune.

← Une même unité urbaine peut s'étendre sur un ou plusieurs départements.

← Ces unités sont distinguées par un astérisque lorsque les unités de formation de celles-ci sont situées dans des communes de départements différents.

→ Somme des effectifs d'étudiants inscrits dans les formations de DUT.

← Lorsque des unités de formation existent sur plusieurs communes de l'unité urbaine, le détail communal par structure de formations est également présenté.

→ Somme des effectifs d'étudiants inscrits dans les formations d'ingénieurs des universités, des INP, des UT, des grands établissements et des autres écoles.

Effectifs d'étudiants en 2018-2019 par région

régions	CPGE**	STS et assimilés	universités	grands établissements MESRI	UT-INP	écoles normales supérieures	ESPE	établissements d'enseignement universitaire privés	autres formations d'ingénieurs	écoles de commerce gestion et comptabilité	écoles juridiques et administratives	écoles supérieures art et culture	écoles para-médicales et sociales*	autres écoles de spécialités diverses	total enseignement supérieur	dont DUT	dont formations d'ingénieurs
Auvergne-Rhône-Alpes	10 306	29 329	209 065	5 737		1 963	7 829	6 396	15 454	25 904	2 356	11 458	15 203	9 105	350 105	17 733	24 045
Bourgogne-Franche-Comté	2 934	10 396	51 237	1 099	2 692		2 485	s	772	3 258	s	625	5 163	s	82 203	5 228	4 909
Bretagne	4 112	15 665	78 670	750		384	2 965	2 315	7 360	5 267	476	2 891	5 913	4 143	130 911	6 715	9 037
Centre-Val de Loire	2 250	8 453	43 340				2 215	s	1 126	811		930	5 165	s	65 709	4 541	3 114
Corse	118	550	3 945				314			38	s		671	s	5 851	417	39
Grand Est	6 167	22 095	83 720	60 955	3 172		5 130	s	3 511	8 205	575	3 909	11 783	s	212 661	13 127	14 416
Hauts-de-France	6 942	26 878	129 315	655	4 305		7 328	8 047	11 053	12 289	246	4 896	15 285	4 427	231 666	11 276	16 568
Normandie	2 664	11 935	64 553				3 112		5 615	8 467	14	1 399	6 815	2 046	106 620	7 079	6 777
Nouvelle-Aquitaine	5 010	22 009	129 015	3 117			4 483	72	4 380	20 169	1 920	6 777	11 371	3 757	212 080	10 242	8 974
Occitanie	6 873	24 418	161 110	7	3 881		5 986	3 097	10 893	13 848	428	5 050	10 143	8 780	254 514	10 647	15 169
Pays de la Loire	4 184	16 756	71 360	995			3 547	8 662	8 337	7 640	297	5 531	5 910	4 438	137 657	5 722	11 181
Provence-Alpes-Côte d'Azur	5 975	18 472	110 772	853			4 324	76	2 692	12 629	156	4 260	11 069	3 108	174 386	7 959	5 996
Total province	57 535	206 956	1 136 102	74 168	14 050	2 347	49 718	28 874	71 193	118 525	7 369	47 726	104 491	45 309	1 964 363	100 686	120 225
Île-de-France	25 823	45 741	382 890	39 721		3 573	12 882	8 206	33 586	66 945	3 070	46 228	27 687	26 865	723 217	17 697	43 795
Total métropole	83 358	252 697	1 518 992	113 889	14 050	5 920	62 600	37 080	104 779	185 470	10 439	93 954	132 178	72 174	2 687 580	118 383	164 020
Guadeloupe	493	2 127	5 750				483					14	570	136	9 573	245	55
Guyane	63	691	2 918				733			s			247	s	4 734	183	
Martinique	398	2 483	4 201				556			s		57	543	s	8 659	233	
Mayotte		639	1 036							s			112	s	1 872		
La Réunion	809	3 925	14 201				1 325	347		165		255	1 290	293	22 610	659	102
Total DOM	1 763	9 865	28 106				3 097	347		429		326	2 762	753	47 448	1 320	157
Total France hors COM	85 121	262 562	1 547 098	113 889	14 050	5 920	65 697	37 427	104 779	185 899	10 439	94 280	134 940	72 927	2 735 028	119 703	164 177
Collectivités d'outre-mer	472	3 064	5 568				359	310		120				217	10 110	127	
Total France entière	85 593	265 626	1 552 666	113 889	14 050	5 920	66 056	37 737	104 779	186 019	10 439	94 280	134 940	73 144	2 745 138	119 830	164 177
Étranger										1 950		64			2 014		
Total général	85 593	265 626	1 552 666	113 889	14 050	5 920	66 056	37 737	104 779	187 969	10 439	94 344	134 940	73 144	2 747 152	119 830	164 177

* effectifs de l'année 2017-2018, ** hors 72 étudiants inscrits en CPGE dans les universités

s : secret statistique

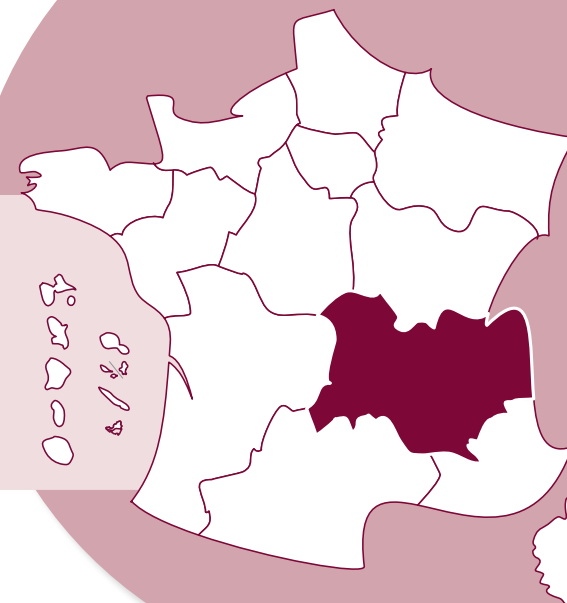
ENSEIGNEMENT SUPÉRIEUR



POPULATION

Population sans doubles comptes

8 005 882 habitants en 2019, soit
12,0 % de la population de la France
114,8 habitants au km²
+ 2,4 % d'évolution entre 2014 et 2019



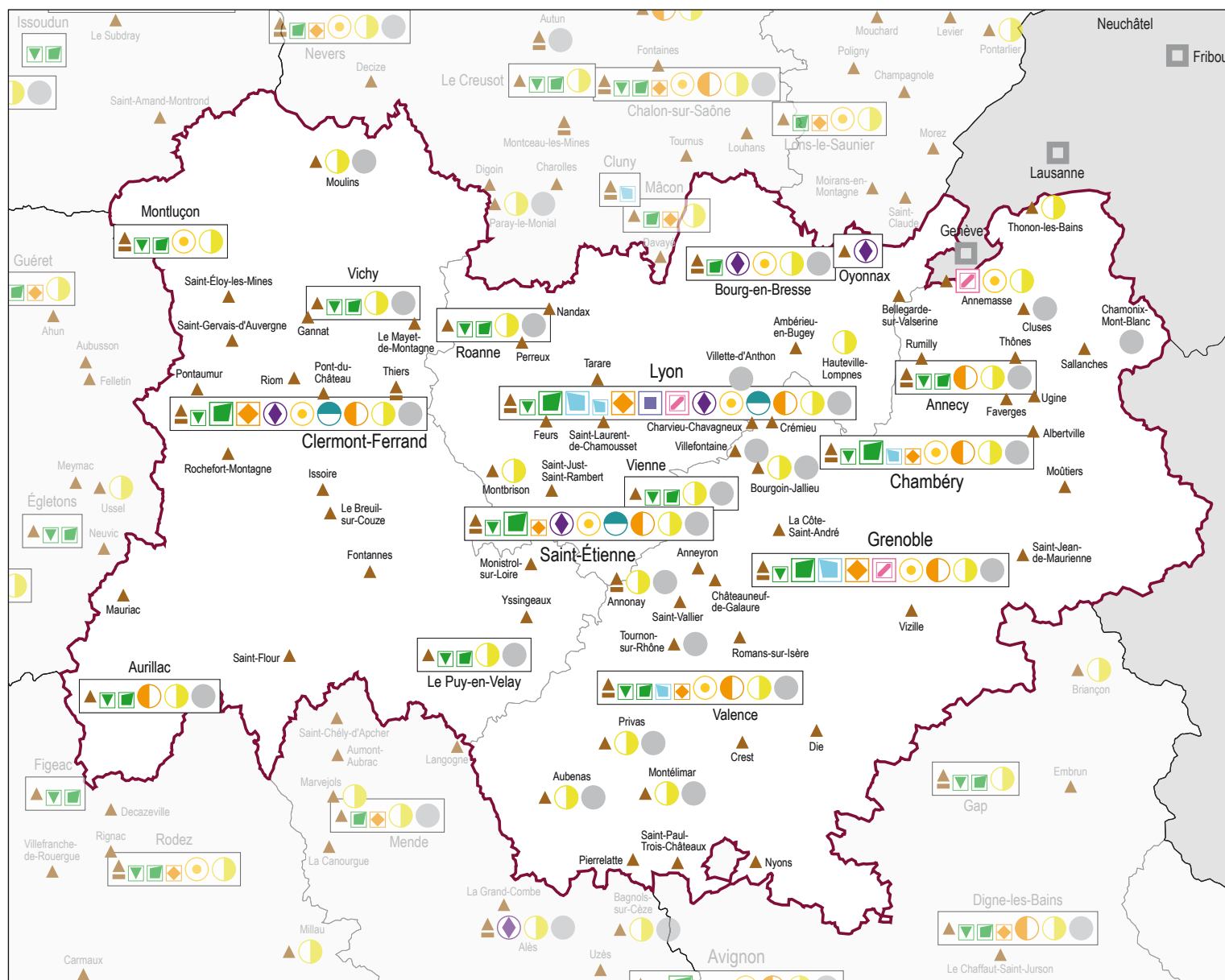
Évolution du nombre d'étudiants

	2013-2014	2018-2019	
Auvergne-Rhône-Alpes	304 957	350 105	+ 14,8 %
France métro + DOM	2 432 255	2 735 028	+ 12,4 %
poids	12,5 %	12,8 %	

Bacheliers – session 2018

	effectifs de bacheliers				évolution depuis 2013	taux de réussite au bac
	généraux	technologiques	professionnels	ensemble		
Auvergne-Rhône-Alpes	42 484	16 420	20 800	79 704	+ 15,6 %	89,3 %
France métro + DOM	359 455	138 570	179 262	677 287	+ 14,9 %	88,2 %

Filières de l'enseignement supérieur en 2018-2019



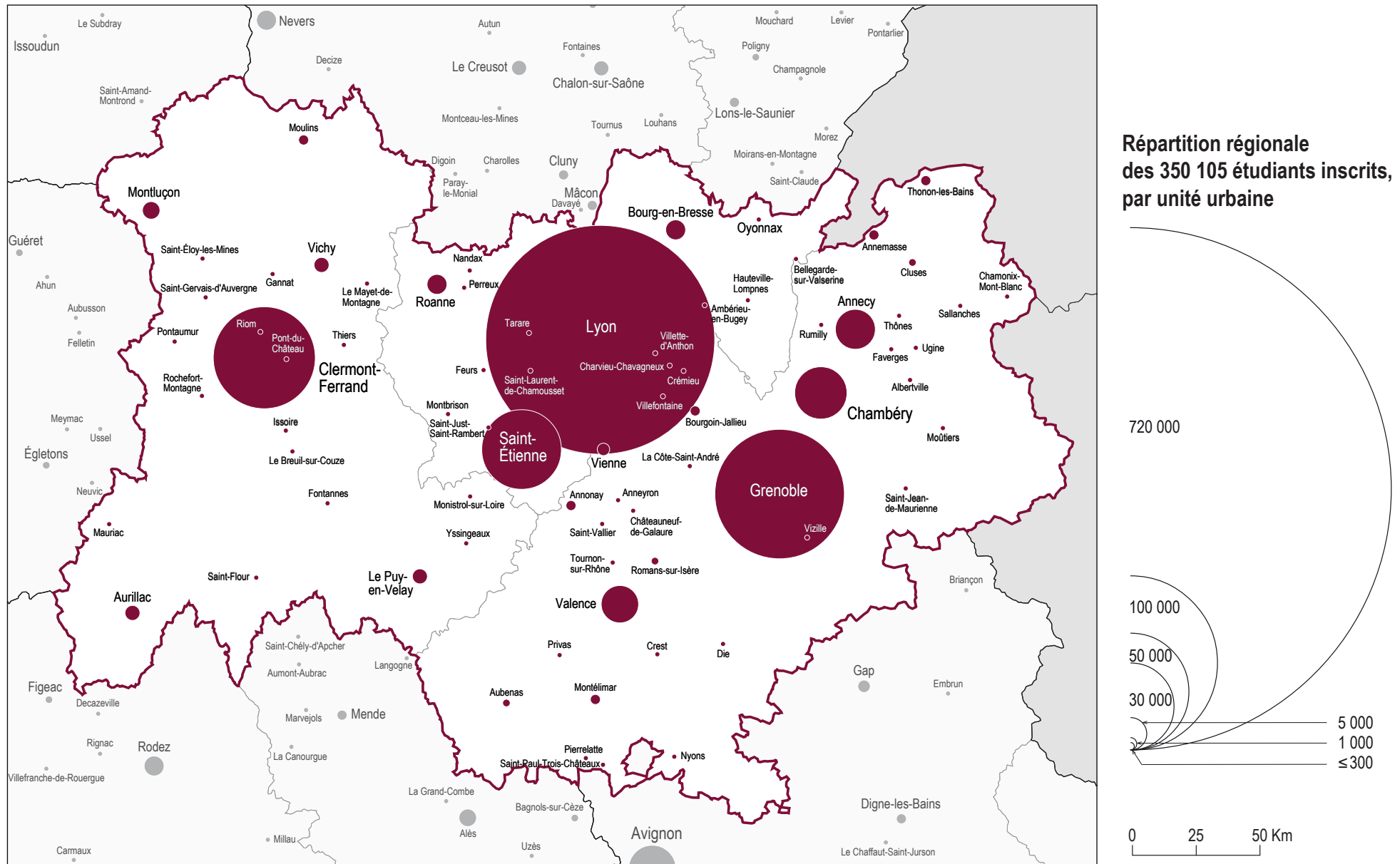
Types de filières par unité urbaine

- ▲ Sections de techniciens supérieurs - STS
- Classes préparatoires aux grandes écoles - CPGE
- ▼ Instituts universitaires de technologie - IUT
- Sièges d'universités
- Sites secondaires d'universités
- Sièges de grands établissements
- Sites secondaires de grands établissements
- Siège de l'institut national polytechnique - INP
- Sièges d'universités de technologie - UT
- Sites secondaires d'universités de technologie
- Sièges d'écoles normales supérieures - ENS
- Sièges d'écoles supérieures du professorat et de l'éducation - ESPE
- Sites secondaires d'écoles supérieures du professorat et de l'éducation
- Établissements privés d'enseignement universitaire
- Autres formations d'ingénieurs
- Écoles de commerce, gestion et comptabilité
- Écoles juridiques et administratives
- Écoles supérieures d'art et de culture
- Écoles paramédicales et sociales
- Autres écoles
- Universités étrangères

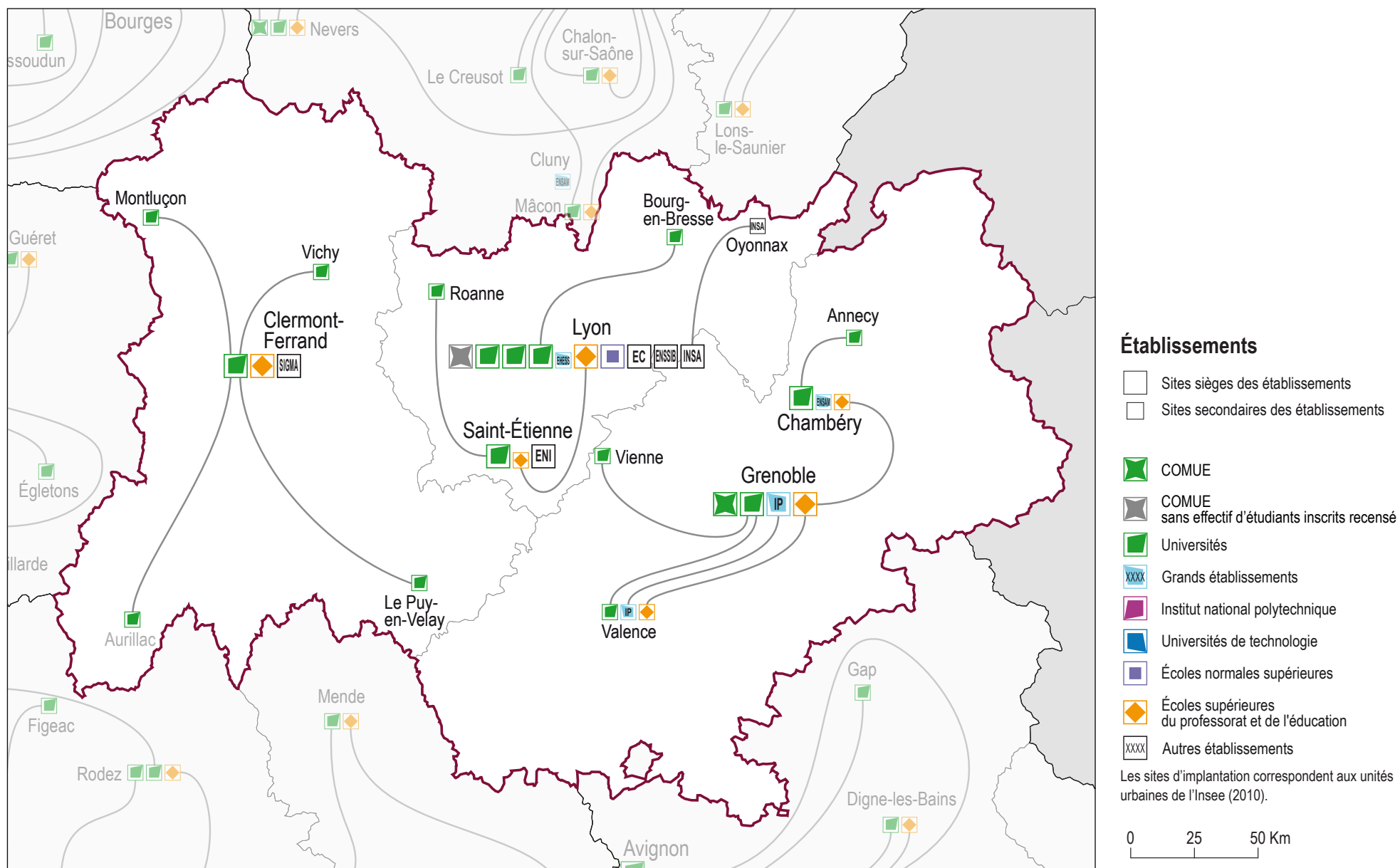
Le cartouche blanc indique les unités urbaines dont au moins un établissement est sous tutelle du MESRI



Effectifs d'étudiants inscrits dans l'enseignement supérieur en 2018-2019



Sites sièges et secondaires des établissements en 2018-2019



Effectifs d'étudiants inscrits dans les établissements sous tutelle du MESRI et les formations d'ingénieurs en 2018-2019

Nombre d'étudiants inscrits par établissement et par unité urbaine

établissements par commune	effectifs par cycle			dont formations			total
	1 ^{er}	2 ^e	3 ^e	IUT	ingénieurs	santé	
Clermont Auvergne	20 465	10 590	928	2 792	1 193	5 440	31 983
<i>Aurillac</i>	527			424			527
<i>Clermont-Ferrand</i>	18 228	10 546	928	1 189	1 193	5 440	29 702
<i>Le Puy-en-Velay</i>	386			312			386
<i>Montluçon</i>	1 041	44		771			1 085
<i>Vichy</i>	283			96			283
Grenoble Alpes	29 266	15 115		4 849	890	4 696	44 381
<i>Grenoble</i>	25 476	14 952		3 864	890	4 696	40 428
<i>Valence</i>	3 545	163		818			3 708
<i>Vienne</i>	245			167			245
Jean Monnet	13 983	4 708	291	2 382	464	2 734	18 982
<i>Roanne</i>	1 569	296		687			1 865
<i>Saint-Étienne</i>	12 414	4 412	291	1 695	464	2 734	17 117
Lyon 1	19 918	17 101	1 437	3 961	685	13 022	38 456
<i>Lyon</i>	19 918	17 101	1 437	3 961	685	13 022	38 456
Lyon 2	19 853	9 184	959	558			29 996
<i>Lyon</i>	19 853	9 184	959	558			29 996
Lyon 3	18 559	9 420	488	660			28 467
<i>Bourg-en-Bresse</i>	779	81					860
<i>Lyon</i>	17 780	9 339	488	660			27 607
Savoie	10 536	3 341		2 531	745		13 877
<i>Annecy</i>	3 618	975		1 915	422		4 593
<i>Chambéry</i>	6 918	2 366		616	323		9 284
COMUE Grenoble Alpes			2 923				2 923
<i>Grenoble</i>			2 923				2 923

établissements par commune	effectifs par cycle			dont formations			total
	1 ^{er}	2 ^e	3 ^e	IUT	ingénieurs	santé	
EHESS*		1 588	1 497				3 085
<i>Lyon</i>		7					7
ENSAM*	228	5 454	246		5 027		5 928
<i>Chambéry</i>		63			49		63
Grenoble INP	120	5 328			4 565		5 448
<i>Grenoble</i>	120	4 826			4 076		4 946
<i>Valence</i>		502			489		502
ESPE Clermont-Auvergne		1 072					1 072
<i>Clermont-Ferrand</i>		1 072					1 072
ESPE Grenoble		2 046					2 046
<i>Chambéry</i>		633					633
<i>Grenoble</i>		1 187					1 187
<i>Valence</i>		226					226
ESPE Lyon		4 711					4 711
<i>Lyon</i>		3 998					3 998
<i>Saint-Étienne</i>		713					713
ENS Lyon		1 594	369				1 963
<i>Lyon</i>		1 594	369				1 963
EC Lyon	18	1 650	208		1 483		1 876
<i>Lyon</i>	18	1 650	208		1 483		1 876
INSA Lyon	14	5 649	545		5 545		6 208
<i>Lyon</i>	14	5 607	545		5 503		6 166
<i>Oyonnax</i>		42			42		42
ENI Saint-Étienne		986	26		855		1 012
<i>Saint-Étienne</i>		986	26		855		1 012
ENSSIB	15	204					219
<i>Lyon</i>	15	204					219

* sièges situés en dehors de la région

Effectifs d'étudiants inscrits dans les établissements sous tutelle du MESRI et les formations d'ingénieurs en 2018-2019

établissements par commune	effectifs par cycle			dont formations			total
	1 ^{er}	2 ^e	3 ^e	IUT	ingénieurs	santé	
SIGMA Clermont	36	1 016			887		1 052
<i>Clermont-Ferrand</i>	36	1 016			887		1 052

Nombre d'étudiants inscrits dans les établissements, par unité urbaine

implantations	effectifs par cycle			dont formations			total
	1 ^{er}	2 ^e	3 ^e	IUT	ingénieurs	santé	
Aurillac	527			424			527
Clermont-Ferrand	18 264	12 634	928	1 189	2 080	5 440	31 826
Le Puy-en-Velay	386			312			386
Montluçon	1 041	44		771			1 085
Vichy	283			96			283
Annecy	3 618	975		1 915	422		4 593
Chambéry	6 918	3 062		616	372		9 980
Grenoble	25 596	20 965	2 923	3 864	4 966	4 696	49 484
Valence	3 545	891		818	489		4 436
Vienne	245			167			245
Bourg-en-Bresse	779	81					860
Lyon	57 598	48 684	4 006	5 179	7 671	13 022	110 288
Oyonnax		42			42		42
Roanne	1 569	296		687			1 865
Saint-Étienne	12 414	6 111	317	1 695	1 319	2 734	18 842
Auvergne-Rhône-Alpes	132 783	93 785	8 174	17 733	17 361	25 892	234 742

Nombre d'étudiants inscrits dans les formations d'ingénieurs, par unité urbaine

implantations	type d'établissements						total
	univ.	gd. étab. MESRI	UT-INP	autres étab. MESRI	étab. autres ministères	étab. privés	
Clermont-Ferrand	1 193			887	325		2 405
Annecy	422						422
Chambéry	323	49					372
Grenoble	890	4 076					4 966
Valence		489					489
Bourg-en-Bresse						36	36
Lyon	685			6 986	719	4 560	12 950
Oyonnax				42			42
Saint-Étienne	464			855	1 044		2 363
Auvergne-Rhône-Alpes	3 977	4 614		8 770	2 088	4 596	24 045

Effectifs d'étudiants inscrits dans l'enseignement supérieur en 2018-2019

implantations	CPGE	STS et assimilés	universités	grands établissements MESRI	UT-INP	écoles normales supérieures	ESPE	établissements d'enseignement universitaire privés	autres formations d'ingénieurs	écoles de commerce gestion et comptabilité	écoles juridiques et administratives	écoles supérieures art et culture	écoles para-médicales et sociales	autres écoles de spécialités diverses	total enseignement supérieur	dont DUT	dont formations d'ingénieurs
03 - Allier	127	1 367	1 368							102			1 141	47	4 152	867	
Gannat		26													26		
Le Mayet-de-Montagne		12													12		
Montluçon	127	352	1 085							102			272		1 938	771	
Moulins		312											380	23	715		
<i>Moulins</i>		98											380		478		
<i>Yzeure</i>		214												23	237		
Vichy		665	283										489	24	1 461	96	
<i>Cusset</i>		454												24	478		
<i>Vichy</i>		211	283										489		983	96	
15 - Cantal		546	527									23	242	52	1 390	424	
Aurillac		425	527									23	242	52	1 269	424	
Mauriac		24													24		
Saint-Flour		97													97		
43 - Haute-Loire		905	386										279	65	1 635	312	
Fontannes		99													99		
Le Puy-en-Velay		622	386										279	65	1 352	312	
<i>Brives-Charensac</i>		73												10	83		
<i>Le Puy-en-Velay</i>		469	386										279	55	1 189	312	
<i>Vals-près-le-Puy</i>		80													80		
Monistrol-sur-Loire		45													45		
Yssingaux		139													139		

Effectifs d'étudiants inscrits dans l'enseignement supérieur en 2018-2019

implantations	CPGE	STS et assimilés	universités	grands établissements MESRI	UT-INP	écoles normales supérieures	ESPE	établissements d'enseignement universitaire privés	autres formations d'ingénieurs	écoles de commerce gestion et comptabilité	écoles juridiques et administratives	écoles supérieures art et culture	écoles paramédicales et sociales	autres écoles de spécialités diverses	total enseignement supérieur	dont DUT	dont formations d'ingénieurs
63 - Puy-de-Dôme	1 272	2 885	29 702				1 072		1 212	1 242	1 741	790	1 005	565	41 486	1 189	2 405
Clermont-Ferrand	1 230	2 286	29 702				1 072		1 212	1 242	1 741	790	1 005	565	40 845	1 189	2 405
<i>Aubière</i>			8 878						887					s	s	1 189	2 080
<i>Chamalières</i>		354	366				1 072							s	s		
<i>Clermont-Ferrand</i>	1 134	1 755	20 458							1 242	1 741	790	1 005	380	28 505		
<i>Courmon-d'Auvergne</i>		77													77		
<i>Lempdes</i>	96	100							325						521		325
Issoire		121													121		
Le Breuil-sur-Couze		26													26		
Pontaurmur		18													18		
Pont-du-Château		48													48		
Riom		207													207		
Rochefort-Montagne		37													37		
Saint-Éloy-les-Mines		24													24		
Saint-Gervais-d'Auvergne		11													11		
Thiers	42	107													149		
07 - Ardèche	44	803											484	91	1 422		
Annonay	44	319											168	35	566		
Aubenas		256											131	8	395		
Montélimar*		40													40		
<i>Le Teil</i>		40													40		
Privas		54											185	29	268		
Tournon-sur-Rhône		109												19	128		
Valence*		25													25		
<i>Guilherand-Granges</i>		25													25		

s : secret statistique

Effectifs d'étudiants inscrits dans l'enseignement supérieur en 2018-2019

implantations	CPGE	STS et assimilés	universités	grands établissements MESRI	UT-INP	écoles normales supérieures	ESPE	établissements d'enseignement universitaire privés	autres formations d'ingénieurs	écoles de commerce gestion et comptabilité	écoles juridiques et administratives	écoles supérieures art et culture	écoles para-médicales et sociales	autres écoles de spécialités diverses	total enseignement supérieur	dont DUT	dont formations d'ingénieurs
26 - Drôme	310	2 018	3 708	502			226			70		170	841	83	7 928	818	489
Anneyron		31													31		
Châteauneuf-de-Galaure		53													53		
Crest		41													41		
Die		25													25		
Montélimar*		321											241	10	572		
Nyons		16													16		
Pierrelatte		63													63		
Romans-sur-Isère		378													378		
Bourg-de-Péage		72													72		
Romans-sur-Isère		306													306		
Saint-Paul-Trois-Châteaux		34													34		
Saint-Vallier		11													11		
Valence*	310	1 045	3 708	502			226			70		170	600	73	6 704	818	489
Bourg-lès-Valence	32	109										19			160		
Valence	278	936	3 708	502			226			70		151	600	73	6 544	818	489

Effectifs d'étudiants inscrits dans l'enseignement supérieur en 2018-2019

implantations	CPGE	STS et assimilés	universités	grands établissements MESRI	UT-INP	écoles normales supérieures	ESPE	établissements d'enseignement universitaire privés	autres formations d'ingénieurs	écoles de commerce gestion et comptabilité	écoles juridiques et administratives	écoles supérieures art et culture	écoles para-médicales et sociales	autres écoles de spécialités diverses	total enseignement supérieur	dont DUT	dont formations d'ingénieurs
38 - Isère	1 482	4 330	43 596	4 946			1 187	70		5 834		1 257	2 304	363	65 369	4 031	4 966
Bourgoin-Jallieu		253											281	33	567		
<i>Bourgoin-Jallieu</i>		170											281	13	464		
<i>L'Isle-d'Abeau</i>		83													83		
<i>Nivolas-Vermelle</i>														20	20		
Charvieu-Chavagneux		84													84		
<i>Pont-de-Chérury</i>		84													84		
Crémieu		41													41		
<i>Villemoirieu</i>		41													41		
Grenoble	1 482	2 921	43 351	4 946			1 187	70		5 834		1 257	1 829	163	63 040	3 864	4 966
<i>Échirolles</i>		80											452		532		
<i>Gières</i>		19								259					278		
<i>Grenoble</i>	1 249	1 592	6 347	2 193			1 187			5 508		1 136	507	129	19 848	2 758	1 894
<i>La Tronche</i>	53	330	5 868										665	14	6 930		
<i>Meylan</i>		141								67		121			329		
<i>Moirans</i>		34													34		
<i>Saint-Égrève</i>													205		205		
<i>Saint-Ismier</i>	106	40												20	166		
<i>Saint-Martin-d'Hères</i>		145	31 136	2 753											34 034	1 106	3 072
<i>Sassenage</i>		116													116		
<i>Seyssinet-Pariset</i>		264						70							334		
<i>Voiron</i>	74	160													234		
La Côte-Saint-André		45													45		
Vienne		712	245										194	43	1 194	167	
Villefontaine		211												22	233		
Villette-d'Anthon														102	102		
Vizille		63													63		

Effectifs d'étudiants inscrits dans l'enseignement supérieur en 2018-2019

implantations	CPGE	STS et assimilés	universités	grands établissements MESRI	UT-INP	écoles normales supérieures	ESPE	établissements d'enseignement universitaire privés	autres formations d'ingénieurs	écoles de commerce gestion et comptabilité	écoles juridiques et administratives	écoles supérieures art et culture	écoles para-médicales et sociales	autres écoles de spécialités diverses	total enseignement supérieur	dont DUT	dont formations d'ingénieurs
73 - Savoie	200	1 325	9 284	63			633			1 022		63	458	171	13 219	616	372
Albertville		117													117		
Chambéry	200	1 064	9 284	63			633			1 022		63	458	171	12 958	616	372
<i>Aix-les-Bains</i>		168													168		
<i>Barberaz</i>		19												20	39		
<i>Chambéry</i>	200	574	5 095				421						458	151	6 899		
<i>La Motte-Servolex</i>		55													55		
<i>La Ravoire</i>		152													152		
<i>Le Bourget-du-Lac</i>		96	4 189	63			212			1 022		63			5 645	616	372
Moûtiers		56													56		
Saint-Jean-de-Maurienne		26													26		
Ugine		62													62		

Effectifs d'étudiants inscrits dans l'enseignement supérieur en 2018-2019

implantations	CPGE	STS et assimilés	universités	grands établissements MESRI	UT-INP	écoles normales supérieures	ESPE	établissements d'enseignement universitaire privés	autres formations d'ingénieurs	écoles de commerce gestion et comptabilité	écoles juridiques et administratives	écoles supérieures art et culture	écoles para-médicales et sociales	autres écoles de spécialités diverses	total enseignement supérieur	dont DUT	dont formations d'ingénieurs
74 - Haute-Savoie	622	2 397	4 593					35				247	1 115	329	9 338	1 915	422
Annecy	622	1 246	4 593									247	588	264	7 560	1 915	422
<i>Annecy</i>	552	811	4 593									247	588	264	7 055	1 915	422
<i>Argonay</i>	70	249													319		
<i>Poisy</i>		186													186		
Annemasse*		s						35					312		547		
<i>Annemasse</i>		149											312		461		
<i>Collonges-sous-Salève</i>								35							35		
<i>Saint-Julien-en-Genevois</i>		34													34		
<i>Ville-la-Grand</i>		17													17		
Chamonix-Mont-Blanc														20	20		
Cluses		270												45	315		
<i>Bonneville</i>		45													45		
<i>Cluses</i>		84													84		
<i>La Roche-sur-Foron</i>		141												45	186		
Faverges		14													14		
Rumilly		21													21		
Sallanches		113													113		
<i>Passy</i>		59													59		
<i>Sallanches</i>		54													54		
Thônes		89													89		
Thonon-les-Bains		444											215		659		
<i>Évian-les-Bains</i>		67													67		
<i>Thonon-les-Bains</i>		377											215		592		

s : secret statistique

Effectifs d'étudiants inscrits dans l'enseignement supérieur en 2018-2019

implantations	CPGE	STS et assimilés	universités	grands établissements MESRI	UT-INP	écoles normales supérieures	ESPE	établissements d'enseignement universitaire privés	autres formations d'ingénieurs	écoles de commerce gestion et comptabilité	écoles juridiques et administratives	écoles supérieures art et culture	écoles para-médicales et sociales	autres écoles de spécialités diverses	total enseignement supérieur	dont DUT	dont formations d'ingénieurs
01 - Ain	149	s	860						78	s			974	21	3 229		78
Ambérieu-en-Bugey		155													155		
Annemasse*		s								s					70		
Ferney-Voltaire		s													49		
Saint-Genis-Pouilly		s								s					21		
Bellegarde-sur-Valserine		34													34		
Bourg-en-Bresse	149	s	860						36	s			815	21	2 513		36
Hauteville-Lompnes													159		159		
Lyon*		s													158		
Misériieux		102													102		
Montluel		27													27		
Trévoux		29													29		
Oyonnax		98							42						140		42
Bellignat		50							42						92		42
Oyonnax		48													48		
42 - Loire	822	2 414	18 982				713		1 899	1 081	s	879	2 010	s	29 857	2 382	2 363
Feurs		41													41		
Montbrison		38											172		210		
Nandax		66													66		
Perreux		23													23		
Roanne		218	1 865										272	5	2 360	687	
Saint-Étienne	822	1 976	17 117				713		1 899	1 081	s	879	1 566	s	27 105	1 695	2 363
Firminy		125											425		550		
Rive-de-Gier		80													80		
Saint-Chamond		81											185	67	333		
Saint-Étienne	822	1 561	13 991				713		1 899	1 081	s	879	956	s	22 887	1 695	2 363
Saint-Genest-Lerpt		56													56		
Saint-Priest-en-Jarez		73	3 126												3 199		
Saint-Just-Saint-Rambert		52													52		
Andrézieux-Bouthéon		52													52		

s : secret statistique

Effectifs d'étudiants inscrits dans l'enseignement supérieur en 2018-2019

implantations	CPGE	STS et assimilés	universités	grands établissements MESRI	UT-INP	écoles normales supérieures	ESPE	établissements d'enseignement universitaire privés	autres formations d'ingénieurs	écoles de commerce gestion et comptabilité	écoles juridiques et administratives	écoles supérieures art et culture	écoles para-médicales et sociales	autres écoles de spécialités diverses	total enseignement supérieur	dont DUT	dont formations d'ingénieurs
69 - Rhône	5 278	s	96 059	226		1 963	3 998	6 291	12 265	s	s	8 029	4 350	s	171 080	5 179	12 950
Lyon*	5 278	s	96 059	226		1 963	3 998	6 291	12 265	s	s	8 029	4 350	s	171 001	5 179	12 950
Bron		160	12 471				63						449		13 143	558	
Caluire-et-Cuire								86							86		
Corbas														48	48		
Craponne								15							15		
Dardilly		227													227		
Décines-Charpieu		131													131		
Écully									2 295	7 476			36	460	10 267		2 295
Givors		102													102		
La Mulatière	153	190													343		
Limonest		80												857	937		
Lyon													35		35		
Lyon 1 ^{er}	715	1 008										634		274	2 631		
Lyon 2 ^e	475	900						6 190	81	781		747		793	9 967		81
Lyon 3 ^e		s							1	s	s	1 536	617	s	4 817		1
Lyon 4 ^e			48				2 563					532			3 143		
Lyon 5 ^e	1 228	664							1 088	24		293		59	3 356		1 088
Lyon 6 ^e	1 581	330								313			407	207	2 838		
Lyon 7 ^e		720	32 201	7		1 963	809		921	3 165		1 437	190	854	42 267		921
Lyon 8 ^e	733	884	25 606				115						825	261	28 424	660	
Lyon 9 ^e	326	1 282								3 958		1 337	1 169	359	8 431		
Marcy-l'Étoile														737	737		
Oullins		274	4 549									12			4 835		
Rillieux-la-Pape		171													171		
Saint-Genis-Laval		127	107										395		629		
Saint-Priest	33	101													134		
Vaulx-en-Velin		85							719			951		17	1 772		719
Vénissieux		302								98					400		
Villefranche-sur-Saône	34	208											182		424		
Villeurbanne		391	21 077	219			448		7 160		s	550	45	s	30 691	3 961	7 845
Saint-Laurent-de-Chamousset		35													35		
Tarare		44													44		

s : secret statistique

Effectifs d'étudiants inscrits dans l'enseignement supérieur en 2018-2019

implantations	CPGE	STS et assimilés	universités	grands établissements MESRI	UT-INP	écoles normales supérieures	ESPE	établissements d'enseignement universitaire privés	autres formations d'ingénieurs	écoles de commerce gestion et comptabilité	écoles juridiques et administratives	écoles supérieures art et culture	écoles para-médicales et sociales	autres écoles de spécialités diverses	total enseignement supérieur	dont DUT	dont formations d'ingénieurs
Auvergne-Rhône-Alpes	10 306	29 329	209 065	5 737		1 963	7 829	6 396	15 454	25 904	2 356	11 458	15 203	9 105	350 105	17 733	24 045
Académie de Clermont-Ferrand	1 399	5 703	31 983				1 072		1 212	1 344	1 741	813	2 667	729	48 663	2 792	2 405
Académie de Grenoble	2 658	10 873	61 181	5 511			2 046	105		6 926		1 737	5 202	1 037	97 276	7 380	6 249
Académie de Lyon	6 249	12 753	115 901	226		1 963	4 711	6 291	14 242	17 634	615	8 908	7 334	7 339	204 166	7 561	15 391



Annexes

Définitions	26
Lexique	27
Sigles	28
Abréviations	28

Définitions

	sources	champs des données
Classes préparatoires aux grandes écoles (CPGE)	MENJS-MESRI - DEPP Ministère en charge de l'Agriculture et de la pêche	Élèves inscrits en CPGE dans les établissements publics ou privés du MENJS ou des autres ministères.
Sections de techniciens supérieurs (STS) et assimilés	MENJS-MESRI - DEPP Ministère en charge de l'Agriculture et de la pêche	Élèves en formations post-baccalauréat assimilées aux STS (STS, DMA, DCESEF, classes de mise à niveau au BTS), dans les établissements publics et privés du MENJS ou des autres ministères.
Universités	MESRI - SIES	Inscriptions principales en universités (cf lexicque) y compris la formation continue diplômante, par alternance, diplômes universitaires, DUT, DAEU, enseignement à distance et formations d'ingénieurs, doubles inscriptions CPGE.
Grands établissements du MESRI	MESRI - SIES	Inscriptions principales (y compris la formation continue diplômante et les doubles inscriptions CPGE) dans 16 grands établissements sous tutelle du MESRI soit Agrosup Dijon CentraleSupélec, l'École des hautes études en santé publique, l'École des hautes études en sciences sociales, l'École nationale des chartes, l'École nationale supérieure des sciences de l'information et des bibliothèques, l'École pratique des hautes études, l'Institut d'études politiques de Paris, l'Institut national des langues et civilisations orientales, l'Institut de physique du globe, l'Institut polytechnique de Bordeaux, l'Institut polytechnique de Grenoble, le Muséum national d'histoire naturelle, l'Observatoire de Paris, Paris Dauphine et l'Université de Lorraine.
Universités de technologie (UT), Institut national polytechnique (INP)	MESRI - SIES	Inscriptions principales dans les UT de Belford-Montbéliard, Compiègne et Troyes et à l'INP de Toulouse, y compris la formation continue diplômante et les formations d'ingénieurs.
Autres formations d'ingénieurs	MESRI - SIES	Inscriptions principales dans les formations d'ingénieurs, des écoles publiques sous tutelle du MESRI (Ecoles centrales, INSA et autres) ou sous tutelle des autres ministères, ou dans les formations d'ingénieurs des écoles d'ingénieurs privées.
Écoles normales supérieures (ENS)	MESRI - SIES	Toutes formations de ces écoles.
Écoles supérieures du professorat et de l'éducation (ESPE)	MESRI - SIES	Inscriptions principales (y compris les doubles inscriptions CPGE) dans les masters Métiers de l'enseignement, de l'éducation et de la formation (MEEF).
Établissements d'enseignement universitaire privés	MESRI - SIES	Effectifs des formations préparant aux diplômes nationaux et autres diplômes délivrés par ces établissements.
Écoles de commerce, gestion et comptabilité	MESRI - SIES	Toutes formations d'enseignement supérieur de ces écoles (formations principales, cycles préparatoires, spécialisations, master et MBA).
Écoles juridiques et administratives	MESRI - SIES	Toutes formations d'enseignement supérieur de ces écoles.
Écoles supérieures art et culture	MESRI - SIES	Toutes formations d'enseignement supérieur de ces écoles, y compris les écoles supérieures d'architecture, de journalisme et de communication.
Écoles paramédicales et sociales	Ministère en charge de la Santé	Toutes formations d'enseignement supérieur de ces écoles. Données provisoires, données de 2016-2017 reconduites en 2017-2018.
Autres écoles de spécialités diverses	MESRI - SIES MENJS-MESRI - DEPP	Toutes autres formations d'enseignement supérieur.
Diplôme universitaire de technologie (DUT)	MESRI - SIES	Inscriptions principales dans les formations de DUT.

définitions	
Premier, deuxième et troisième cycle	Dans le cadre de l'harmonisation des cursus d'enseignement supérieur européens, le déroulement des études supérieures est organisé en cycles. Le nombre, la nature et la durée des cycles peuvent varier en fonction des études dispensées. Au cours de chaque cycle sont délivrés des diplômes nationaux ou des diplômes d'établissement sanctionnant les connaissances, les compétences ou les éléments de qualification professionnelle acquis. Les grades de licence, de master et de doctorat sont conférés respectivement à l'issue du premier, du deuxième et du troisième cycle (article L. 612-1 du code de l'éducation).
COMUE	Les COMUE (Communautés d'universités et d'établissements) sont des établissements publics assurant le rapprochement et la coordination des établissements d'enseignement supérieur et de recherche d'un même territoire académique ou inter académique.
Commune rurale	Commune n'appartenant à aucune unité urbaine.
Commune urbaine	Commune appartenant à une unité urbaine.
Établissements publics sous tutelle du MESRI	Universités, Universités de technologie, Institut national polytechnique, Grands établissements du MESRI, Écoles d'ingénieur publics sous tutelle du MESRI.
Formations d'ingénieurs	Formations d'ingénieurs classiques, nouvelles formations d'ingénieurs et formations d'ingénieurs spécialisées donnant lieu à délivrance d'un diplôme d'ingénieur reconnu par la commission des titres d'ingénieurs.
Formations d'ingénieurs universitaires	Formations d'ingénieurs délivrées en universités : formations classiques, de spécialisation, ou en partenariat, y compris la formation continue diplômante, par alternance et enseignement à distance.
Grands établissements MESRI	Ensemble de 16 Grands établissements sous tutelle du MESRI : Agrosup Dijon, CentraleSupélec, l'École des hautes études en santé publique, l'École des hautes études en sciences sociales, l'École nationale des chartes, l'École nationale supérieure des sciences de l'information et des bibliothèques, l'École pratique des hautes études, l'Institut d'études politiques de Paris, l'Institut national des langues et civilisations orientales, l'Institut de physique du globe, l'Institut polytechnique de Bordeaux, l'Institut polytechnique de Grenoble, le Muséum national d'histoire naturelle, l'Observatoire de Paris, Paris Dauphine, l'Université de Lorraine.
Population	Le concept de population municipale correspond désormais à la notion de population utilisée usuellement en statistique. En effet, elle ne comporte pas de doubles comptes : chaque personne vivant en France est comptée une fois et une seule. La population municipale comprend les personnes ayant leur résidence habituelle (au sens du décret 2003-485) sur le territoire de la commune, dans un logement ou une communauté, les personnes détenues dans les établissements pénitentiaires de la commune, les personnes sans-abri recensées sur le territoire de la commune et les personnes résidant habituellement dans une habitation mobile recensée sur le territoire de la commune. La population municipale d'un ensemble de communes est égale à la somme des populations municipales des communes qui le composent.
Secret statistique	Certains établissements d'enseignement supérieur demandent que leurs données statistiques ne soient pas diffusées. Les données de certains croisements ne peuvent être fournies : les lignes qui concernent moins de 3 établissements dont au moins un a demandé la non diffusion de ses données ou dont les données non diffusables correspondent à plus de 85% des effectifs d'une ligne. Afin de préserver le secret statistique, certains croisements sont neutralisés(s).
Site d'enseignement supérieur	Unité urbaine ou commune rurale dans laquelle au moins un étudiant est inscrit dans une formation d'enseignement supérieur, quel que soit l'établissement (université, lycée, école, faculté privée...) ou la nature de la formation (universitaire ou non).
Site d'enseignement supérieur MESRI	Unité urbaine ou commune rurale dans laquelle au moins un étudiant est inscrit dans une formation d'un établissement public sous tutelle du MESRI.
Site siège	Unité urbaine ou commune rurale abritant le siège d'un établissement public sous tutelle du MESRI.
Site secondaire	Unité urbaine ou commune rurale dans laquelle au moins un étudiant est inscrit dans une formation d'un établissement public sous tutelle du MESRI hors du site siège.
Taux d'inscription des bacheliers dans l'enseignement supérieur	Rapport entre le nombre d'inscriptions de bacheliers de l'année dans l'enseignement supérieur de l'académie et le nombre de bacheliers de l'année, selon l'académie de scolarisation.
Taux de réussite au baccalauréat	Rapport entre le nombre d'admis au baccalauréat et le nombre de candidats présents. Est considéré comme présent à l'examen tout candidat ayant participé à au moins une épreuve.
Unité urbaine	Ensemble de communes abritant au moins 2 000 habitants dont aucune habitation n'est séparée de la plus proche de plus de 200 mètres. Zonage établi à partir du recensement de la population par l'Insee en 2010.
Universités	Ensemble des 67 universités publiques, des COMUE avec des effectifs d'étudiants inscrits recensés (COMUE Bourgogne - Franche-Comté, COMUE Côte d'Azur, COMUE Grenoble Alpes, COMUE Paris Lumières, COMUE Paris sciences et lettres, COMUE Paris-Est, COMUE Paris-Saclay) ainsi que le CU de Mayotte et l'INU Jean-François Champollion.

Sigles – Abréviations

Sigles	
Agrosup	Institut national supérieur des sciences agronomiques de l'alimentation et de l'environnement
BTS	Brevet de technicien supérieur
CNAM	Conservatoire national des arts et métiers
COM	Collectivités d'outre-mer
COMUE	Communauté d'universités et établissements
CPGE	Classe préparatoire aux grandes écoles
CS	CentraleSupélec
CU	Centre universitaire
DEPP	Direction de l'évaluation, de la prospective et de la performance
DGESIP	Direction générale de l'enseignement supérieur et de l'insertion professionnelle
DGRI	Direction générale de la recherche et de l'innovation
DMA	Diplôme des métiers d'art
DOM	Départements d'outre-mer
DUT	Diplôme universitaire de technologie
EC	École centrale
EHESS	École des hautes études en sciences sociales
ENC	École nationale des chartes
ENI	École nationale d'ingénieurs
ENS	École normale supérieure
ENSAM	École nationale supérieure des arts et métiers
ENSC	École nationale supérieure de chimie
ENSI	École nationale supérieure d'ingénieurs
ENS2M	École nationale supérieure de mécanique et des microtechniques
ENSAIT	École nationale supérieure des arts et industries textiles
ENSEA	École nationale supérieure de l'électronique et de ses applications
ENSIIE	École nationale supérieure d'informatique pour l'industrie et l'entreprise
ENSMA	École nationale supérieure de mécanique et d'aérotechnique
ENSSIB	École nationale supérieure des sciences de l'information et des bibliothèques
EPHE	École pratique des hautes études
ESPE	École supérieure du professorat et de l'éducation
IEP	Institut d'études politiques
INALCO	Institut national des langues et civilisations orientales
INP	Institut national polytechnique
INSA	Institut national des sciences appliquées

Insee	Institut national de la statistique et des études économiques
INU	Institut national universitaire
IP	Institut polytechnique
IPG	Institut de physique du globe
ISM	Supméca - Institut supérieur de mécanique de Paris
IUT	Institut universitaire de technologie
MENJS	Ministère de l'Éducation nationale, de la Jeunesse et des Sports
MESRI	Ministère de l'Enseignement supérieur, de la Recherche et de l'Innovation
MNHN	Muséum national d'histoire naturelle
NFI	Nouvelle formation d'ingénieur
Obs	Observatoire de Paris
PACA	Provence – Alpes-Côte-d'Azur
SIES	Sous-direction des systèmes d'information et des études statistiques
SISE	Système d'information sur le suivi des étudiants
STS	Section de techniciens supérieurs
UT	Université de technologie

Abréviations	
adm.	administratives
archit.	architecture
ass.	assimilés
Dauph.	Université de Paris-Dauphine
éc.	écoles
ens.	enseignement
form.	formations
ing.	ingénieurs
métro.	métropolitaine
min.	ministères
nd.	non disponible
s.	secret statistique
soc.	sociales
sup.	supérieur
univ.	université ou universitaire

- **L'état de l'Enseignement supérieur, de la Recherche et de l'Innovation en France**

Cette publication permet de faire le bilan annuel chiffré du système d'enseignement supérieur et de recherche français, de le situer au niveau international et de suivre ses évolutions, notamment sur le long terme. Les thèmes abordés dans cette ouvrage : financement, ressources humaines, accès au supérieur, réussite, qualification, insertion des diplômés, vie étudiante, recherche en biotechnologie ou nanotechnologie, participation aux programmes européens de recherche et d'innovation, publications, brevets, etc.

Un site web dédié est associé à cette publication. Adapté aux mobiles, tablettes, ordinateurs portables et de bureau, il propose une exploration interactive du contenu et de nombreuses fonctionnalités pour approfondir votre analyse :

- Lexique
- Moteur de recherche
- Chiffres clés
- Accès aux références associées à chacune des contributions
- Graphiques interactifs
- Accès à l'ensemble des données sous-jacentes proposées en licence ouverte

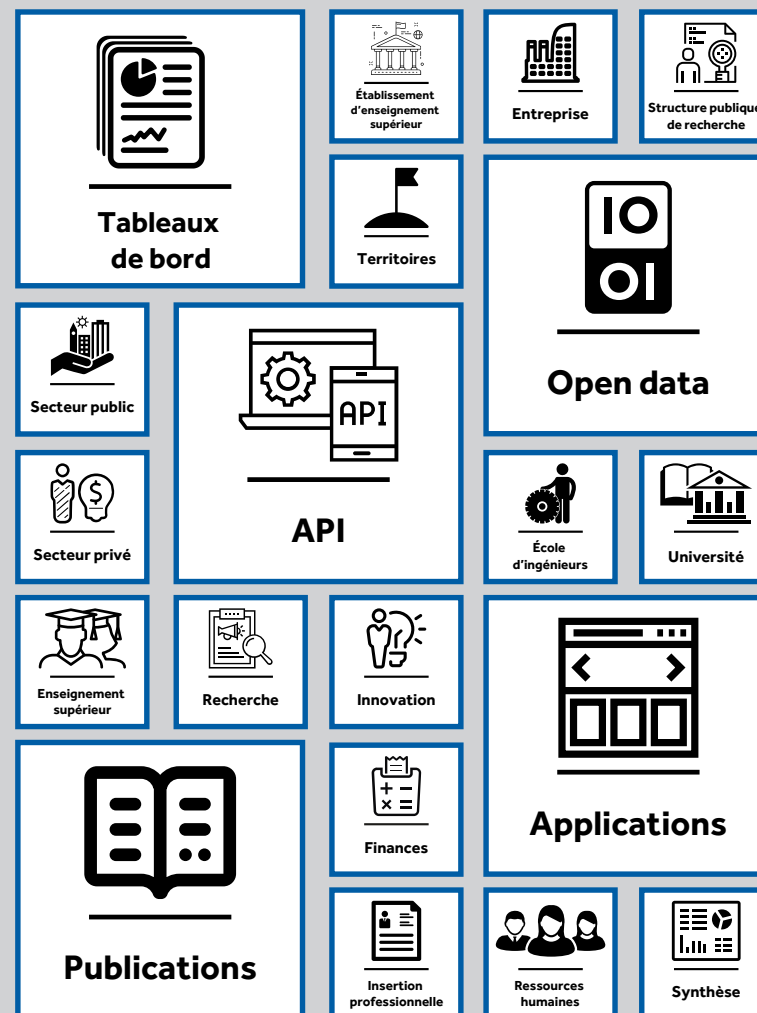
<https://publication.enseignementsup-recherche.gouv.fr/eer/FR/>



- Les publications statistiques du ministère de l'enseignement supérieur, de la recherche et l'innovation

<https://publication.enseignementsup-recherche.gouv.fr>

- #dataESR vous aide à trouver les ressources en données sur l'enseignement supérieur, la recherche et l'innovation



publications, tableaux de bord, applications, open data, API sur l'enseignement supérieur, la recherche et l'innovation

<https://data.esr.gouv.fr>

ATLAS RÉGIONAL



Ministère de l'Enseignement supérieur,
de la Recherche et de l'Innovation
DGESIP/DGRI-SIES
Sous-direction des systèmes
d'information et des études statistiques
1, rue Descartes – 75231 Paris CEDEX 05

www.enseignementsup-recherche.gouv.fr
atlas.regional@enseignementsup.gouv.fr

Prix 15 euros
ISSN 1625-6247
Dépôt légal
3^e trimestre 2020
ISBN 978-2-11-162201-2




MINISTÈRE
DE L'ENSEIGNEMENT
SUPÉRIEUR,
DE LA RECHERCHE
ET DE L'INNOVATION

*Liberté
Égalité
Fraternité*

